

Suviranta – Kotipaikka taiteena



Kuva 1. Eero Järnefelt, Sisäkuva 1910, guassi, vesiväri ja pastelli, 72 x 57 cm. Järvenpään taidemuseo/Paloheimon Perinnesäätiö/Matias Uusikylä.

Sisällysluettelo

Museosuunnitelman aluksi

- I. Johdanto – Kuinka museosuunnitelma tehtiin*
- II. Suviranta ateljeena ja kotina – Katkeamaton merkittävyyksien ketju*
 - *Teoriaa museaalisen arvoajattelun tueksi ja Suvirannan arvo*
- III. Suviranta kokoelmana*
 - *Listat*
- IV. Suvirannan tulevaisuuden näkymiä ja tarpeita*
 - *Asemakaava ja tarvittavat muutostyöt*
 - *Henkilöstöressurit*
 - *Arkistoaineisto*
 - *Konservointitarpeet*
 - *Tulevaisuuden toimintatapoja – Autenttisuus ohjenuorana*
- V. Lopuksi*
- VI. Lähteet*



Kuva 2. Suvirannan eteläpäätty elokuussa 2021.



Kuva 3. Eero Järnefelt, Suviranta 1900-luvun alussa, öljy kankaalle, 46 x 65,5 cm. Järvenpään taidemuseo/Paloheimon perinnesäätiö/Matias Uusikylä.

Museosuunnitelman aluksi

Suviranta – Kotipaikka taiteena on Järvenpään kaupungin tilaama museosuunnitelma ja se kuvaa sitä prosessia, jossa taiteilija Eero Järnefeltin ateljeekoti muuntuu yhtäjaksoisesti suvun omistuksessa olevasta kodista täysiaikaiseksi museokohteeksi. Suunnitelma on laadittu syksyllä 2021 ja on jatkumoa jo aikaisemmin Suvirannasta kirjoitetulle tutkimuksille ja taidehistoriallisille kirjoituksille. On tärkeä huomioida, että merkittäviin museokohteisiin kohdistuu kahtalaista tutkimusta: kohteen aihealueeseen liittyvää sekä puhtaasti museologista. Nyt tehtävä museosuunnitelma on museologinen tutkimus ja näin ollen osa Suvirannan museologista työkalupakkia, johon kuuluvat Suvirannan rakennushistoriallinen selvitys (2017), Helsingin kaupunginmuseon lausunto 4.11.2020, Suvirannan puutarhasuunnitelma (2021) ja Suvirannan museosuunnitelma (2021) sekä Suvirannan alueen valmisteilla oleva uusi asemakaava. Näiden työkalujen avulla museoammattilaiset ja kaupungin eri sidosryhmät voivat alkaa suunnitella Suvirannan tulevaisuutta.

Suviranta – Kotipaikka taiteena on kokonaissuunnitelman alku, johon tarvittaessa lisätään uusia lukuja ja täydennetään olemassa olevaa tietoa. Museosuunnitelmassa on huomioitu ne dokumentaariset vaiheet, joita Suvirannassa on tehty silloin, kun se on toiminut yksityiskotina sekä vuosien 2018–2021 välisen ajan yhteistyöaika, jolloin Järvenpään taidemuseo toimi Suvirannassa osa-aikaisesti. Suunnitelma liittyy ja nojaa uutena osana siihen runsaaseen tietovarantoon, joka Tuusulanjärven taiteilijayhteisöstä on jo kirjoitettu.

Haluan kiittää Juhani ja Anna-Kaisa Kolehmaista siitä avusta ja korvaamattomasta tietomäärästä, jota ilman tätä tutkimusta ei olisi voitu tehdä. Lisäksi haluan kiittää Järvenpään taidemuseon henkilökuntaa innostuneesta työpanoksesta liittyen niihin kokoelmanhallinnallisiin yksityiskohtiin, joita suunnitelmaa tehdessä nousi esiin. Kiitos Eero Järnefelt seuran puheenjohtaja Leena Lindqvistille haastattelusta, joka valotti Suvirannan taidehistoriallista taustaa. Kiitos Iina Koskiselle, jonka rakennushistoriallinen selvitys on toiminut lähtölaukauksena museaalisten työkalujen kirjoitusprojektissa. Kiitokset myös Tarja Vuokkovaaralle keskusteluista, jotka valaisivat Suvirannan yleisötyön alkuvaiheita ja aikaa ennen Järvenpään taidemuseon vastuita. Kiitokset myös Suvirannan puutarhurille niistä antoisista keskusteluista, joissa oma tietomääräni historiallisia puutarhoja kohtaan kasvoi. Toivon, että museosuunnitelma otetaan vastaan nimenomaan työkaluna, jolloin se palvelee Suvirantaa koskevissa konkreettisissa toimissa. Toivottavasti suunnitelma myös herättää keskustelua merkittäviin museokokoelmiin latautuneista arvoista ja tätä kautta lisää tietoa kulttuuriympäristöjemme vaikuttavuusmahdollisuuksista.

Suviranta 31.12.2021
dos. Nina Robbins



Kuva 4. Suviranta järveltä päin 11.11.2021.

I. Johdanto – Kuinka museosuunnitelma tehtiin

Suvirannan museosuunnitelman ensimmäinen vaihe on tehty syksyllä 2021, kun Järvenpään taidemuseo alkoi varautua Suvirannan siirtymiseen kokoaikaiseksi museoksi. Tarkoituksena oli tuottaa suunnitelma, jonka pohjalta Suvirantaa kehitetään ja ylläpidetään museokohteena tulevana vuosina. Museosuunnitelmassa paneudutaan Suvirannan alueella sijaitsevien rakennusten museaalisiin mahdollisuuksiin ja niihin käytännön toimiin, joihin Järvenpään kaupungin on ryhdyttävä, jotta museotoiminta tulevaisuudessa mahdollistuu.

Oma taustani Suvirannan historiaan ulottuu 2000-luvun alkupuolelle, jolloin toimin Järvenpään taidemuseon intendenttinä (Robbins 2009). Tästä syystä kohde oli minulle tuttu ja sen merkittävyys Suomen historialle selkeä. Syksyn 2021 aikana vierailin Suvirannassa usein ja haastattelin Juhani ja Anna-Kaisa Kolehmaista, tutkin Suvirannassa olevien esineiden historiaa sekä keskustelin Juhani Kolehmaisella kanssa niistä tarinoista, joita Suvirantaan ja esineisiin liittyy. Tämän lisäksi tutustuin Suvirannan vaiheita käsittelevään kirjallisuuteen, joka osaltaan avasi kohteen merkittävyysverokostoa. Näin muodostui kokonaiskuva siitä, mitä Suvirannassa on museaalisen toiminnan kannalta aiheellista toteuttaa.

Museosuunnitelma sisältää osiot, joissa käydään läpi Suvirannan alueella sijaitsevat rakennukset ja niiden museaaliset tarpeet ja mahdollisuudet. Tässä osiossa käytetään apuna vuonna 2017 tehtyä Suvirannan rakennushistoriallista selvitystä *Suviranta – Eero Järnefeltin ateljeekoti kotina ja työtilana* (Koskinen 2017). Museosuunnitelmassa paneudutaan myös Suvirantaan museaalisena ympäristönä, jolloin museaalisen mielenkiinnon kohteena on rakennusten lisäksi myös koko

Suvirannan puutarha ja tonttialue. Tässä osiossa tukeudutaan sekä Järvenpään kaupungin asemakaavaosaamiseen että Suvirannan puutarhuri Anne Töllikön kirjoittamaan Suvirannan puutarhasuunnitelmaan, joka on kirjoitettu museosuunnitelman kanssa samana syksynä.

Suvirannan puutarha on poikkeuksellisen hyvin säilynyt historiallinen puutarhakokonaisuus Suomessa. Tämä merkittävyys liittyy puutarhan ylläpitoon, joka on jatkunut katkeamatta aina sen perustamisesta lähtien. Puutarha kattaa yli sata vuotta katkeamatonta puutarhanhoidollista historiaa, jossa kasvien ja kasvukausien elinkaaret on pietteillä huomioitu. Puutarhan merkityksellisyys liitettyä Suvirannan ateljeetalon historiaan luo Suomen mittakaavassa erittäin ainutlaatuisen kokonaisuuden, johon voidaan liittää museaalista yhteydestä tuttu arvokäsitemääntä ”mittaamattoman arvokas”.

Museosuunnitelmassa paneudutaan myös esineryhmätasolla niihin Suvirannan alueella oleviin esineisiin, jotka vaativat tulevaisuudessa museaalista huomiota. Museaalisten esineiden inventointi, kuntokartoitus ja mahdollisuuksien mukaan myös arvoluokitus ovat museaalisen työn perustehtäviä ja näiden toimien kautta museo ottaa uuden kohteen haltuun. Suvirannan esineryhmistä on helppo eritellä Suvirannassa sijaitsevat taideteokset, taiteilija työvälineet ja Suvirannan alkuperäiset huonekalut sellaisiksi, jotka poikkeuksetta kuuluvat museokokonaisuuteen. Lisäksi tuodaan esille Suvirannassa sijaitsevan arkistoaineiston (valokuvat, kirjat, skissit, lehtileikkeet, yms.) rooli osana museokokonaisuutta.

Suvirannan mittakaavan museokokonaisuuden inventointi on vuosia kestävä työ, jota on jo osin aloitettu syksyllä 2021. Tässä työssä on apuna kaikki aikaisemmat inventoinnit. Juhani ja Anna-Kaisa Kolehmainen ovat vuosien varrella luetteloineet Suvirannan esineistöä, joka toimii museaalisen inventointityön pohjana. Suvirannassa on runsaasti luetteloitua aineistoa, jota täytyy päivittää ja muuntaa museotaseiksi.

Suvirantaan liittyvien tarinoiden ja henkilöhistorioiden tallentaminen on yksi inventoinnin osio, josta konkreettisena esimerkkinä on syksyllä 2021 tehty Suvirannan vieraskirjojen tarinoiden tallennustyö. Järvenpään taidemuseon museoassistentti Johanna Virtala haastatteli Juhani Kolehmaista syksyllä 2021, jotta vieraskirjaan liittyvät tarinat saatiin asianmukaisesti talteen.

Järvenpään taidemuseo on vuoden 2018–2019 aikana luetteloinut ja valokuvannut Suvirannan esineistöä sekä tallentanut esineisiin liittyviä tarinoita, jotka myös ovat olleet tämän tutkimuksen lähteenä. Nämä jo luetteloidut tiedot toimivat hyvinä peruslähteinä, kun Suvirannan museosuunnitelma etenee toteutusvaiheeseen. Kooste näistä inventoinneista on tämän tutkimuksen liitteenä.

Museosuunnitelma sisältää myös otteita Suvirannan pienesineistön merkittävyyksistä. Suvirannassa on vielä pienesineistöä, joka on ollut talossa Eero Järnefeltin ajasta asti. Näitä esineitä taiteilija on käyttänyt rekvisiittana maalauksissaan ja niiden museoarvo on tästä syystä erittäin korkea. Nyt kirjoitettu museosuunnitelma kiinnittää näihin esineisiin erityistä huomiota.

Tutkimuksen tarkoituksena on kartoittaa Suvirannan alueen edellytyksiä toimia tulevaisuudessa museona. Tätä työtä varten Suvirannan aluetta tarkastellaan laajana kokonaisuutena, jota peilataan Suomessa sijaitseviin muihin kotimuseoihin. Tuusulanjärven taiteilijayhteisöstä ja Eero Järnefeltin merkityksestä suomalaisen taidehistorian kerronnassa sekä 1800-luvun lopun kansainvälisestä taidekentästä on kirjoitettu runsaasti toisaalla (Lukkarinen & Waenerberg 2004; Häyrynen 2005; Lindqvist 2007; Selkokari 2008; Pettersson 2008; Konttinen 2013; Lindqvist 2017). Näistä keskeisiä ovat professori Riitta Konttisen teos *Onnellista asua maalla* (2013), taidehistorioitsija

Leena Lindqvistin ja Eero Järnefeltin seuran kirjahanke *Suviranta – Eero ja Saimi Järnefeltin ateljeekoti* vuodelta 2017 ja FM Iina Koskisen Suvirannan rakennushistoriallinen selvitys *Suviranta – Eero Järnefeltin ateljeekoti kotina ja työtilana* (2017). Näiden julkaistujen teosten ja opinnäytteen ohella korvaamattomina tietolähteinä ovat toimineet myös Suvirannan nykyisen asukkaat, Juhani ja Anna-Kaisa Kolehmainen. Tässä tutkimuksessa tarkastelen Suvirannan aluetta museaalista näkökulmasta ja keskityn siihen, kuinka alue parhaiten toimisi museokokonaisuutena. Selvitys toimii pohjana sille työlle, joka Suvirannassa tehdään sen jälkeen, kun alue siirtyy kokoaikaiseen museotoimintaan.

Museosuunnitelma ei keskity Suvirannan taidehistorialliseen tai historialliseen kerrontaan eikä rakennuksen arkkitehtoniseen analyysiin. Näitä ulottuvuuksia on käsitelty laajasti toisaalla (Lindqvist & Ojanen 2008; Lindqvist 2017; Vuorimies 2011; Konttinen 2013; Koskinen 2017a ja b). Myös Eero Järnefeltin sukuun liittyvän tutkimuksen esittely on rajattu tämän tutkimuksen ulkopuolelle (Brander Paloheimo suvun jäsen, julkaisematon kooste 1986–1989; Arjava 2008; Vuorimies 1994; 2011). Museosuunnitelma on museologinen jatkumo Eero Järnefeltin taiteilijaurasta tehdylle tutkimukselle ja sen tarkoitus on toimia ammatillisena työkaluna täysipäiväistä museotoimintaa suunniteltaessa. Se on ns. museologinen katsaus merkittävän suomalaisen museokohteen ammatillisista ensivaiheista ja antaa museaalista tukea kaupungin päätöksenteon eri vaiheisiin.

Museosuunnitelman lopuksi (luku IV.) otetaan kantaa alueen kehitystyöhön ja esitetään henkilöperustainen resurssiehdotus, jotta Suvirannan tasoista museokokonaisuutta voidaan ylläpitää turvallisesti. Tähän osioon liittyy myös ehdotuksia suunnitteilla olevaan uudisrakennukseen (sijainti, ulkomuoto, rakennuksen toiminnot, kulkureitit alueelle, liikenteen liittyminen alueelle). Tarkemmat kustannuslaskelmat sekä henkilöresursseista että Suvirannan museotoiminnoista käyvät ilmi Suvirannan museosuunnitelman edetessä konkreettisempaan vaiheeseen ja ovat laajalti riippuvaisia Järvenpään kaupungin tekemistä päätöksistä. On ymmärrettävää, että Suvirannan tasoista museokokonaisuutta tullaan vuosien varrella kehittämään vaiheissa. On kuitenkin huomioitava, että alkuvaiheen käyttöönotto ja ”lanseeraus” täysiaikaiseksi museokohteeksi tulee vaatimaan kaupungilta kulttuurista tahtotilaa ja resursseja.

Toivon, että tämä suunnitelma antaa tukea tulevaisuuden päätöksille ja Suvirannan alueen ainutlaatuinen rooli Suomen historiassa saa ansaitsemansa jatkumon myös täysipäiväisen museotoiminnan alkaessa.



Kuva 5. Suvirannan historiallinen jatkumo: Ylärivin valokuvat vuodelta 1904 ja 1930-luvun alusta, yksityiskohta Järvenpään taidemuseon kokoelmaan kuuluvasta maalauksesta Suvirannan alkuvuosilta (*Suviranta talvella*, ajoittamaton, öljy kankaalle, 38 x 59,5 cm), kun rakennus on saanut keltavihreän värityksensä ja viimeinen kuva elokuulta 2021. Kuvat: Suvirannan yksityisarkisto, EJA, Järvenpään taidemuseo.

II. Suviranta ateljeena ja kotina – Katkeamaton merkittävyyksien ketju

Tässä luvussa paneudutaan Suvirannan museokokonaisuuteen ja niihin museaalisiin valintaperusteisiin, joiden avulla museosuunnitelmassa esitetyt valinnat on tehty. Luvussa keskitytään selkeyttämään museaalista arvokeskustelua, jotta Suvirannan päätöksentekoon osallistuvat sidosryhmät olisivat tietoisia siitä arvovakenteesta, joka määrittää museotyötä. On tärkeää, että jo suunnitelmien alkuvaiheessa kaikki osalliset hahmottavat kokonaisuuden samassa viitekehysessä ja näin toiveiden, tarpeiden ja vaatimusten on mahdollista linjautua yhteneviksi.

Suvirannan museosuunnitelma on hyvä aloittaa esittelyosiolla ja teoreettisella katsauksella niihin merkittävyyksiin, jota alue kantaa. Oletuksena on, että museosuunnitelmaa tullaan käsittelemään foorumeilla, joiden pääasiallisena fokuksena ei ole museotoiminta. Tästä syystä on mielekästä avata niitä taustoja, jotka ohjaavat museotoimintaa ja valottaa niitä merkityksellisyyksiä, joiden mukaan museoammattilaiset toimivat.

Suviranta on taiteilija Eero Järnefeltin (1863–1937) ja hänen vaimonsa Saimi Swanin (1867–1944) kotitalo, jossa he asuivat vuosina 1901–1917. Suviranta on yksi merkittävimmistä taiteilijakodeista Suomessa ja se sijaitsee Järvenpään alueella Ainolan ja Aholan läheisyydessä. Suvirannan päärakennuksen on suunnitellut arkkitehti Usko Nyström (1861–1925) ja rakennuksen on luonnehdittu edustavan englantilaisen Arts & Crafts -liikkeen henkeen maaseutumaisista puujugendia (Koskinen 2017: 77). Eero Järnefelt osti Suvirannan tontin vuonna 1900 ja päärakennus valmistui asumiskuntoon heinäkuussa 1901 (Konttinen 2013: 65).

Tarkasteltaessa joko suomalaisen 1800-luvun lopun kansallisromanttisen taiteen historiaa (Ars Suomen Taide 1–6 1987–1990; Lukkarinen & Waenerberg 2004), Suomen vuosisadan vaihteen valtiohistoriaa (Zetterberg 2003), Suomen museohistoriaa (Pettersson & Kinanen 2010) tai Suvirannan rakennuksen historiaa aivan uuden vuosisadan alussa (Lindqvist 2017; Koskinen 2017) sekä näiden eri historiallisten näkökulmien väistämättömiä risteyskohtia, käy ilmi, että Suviranta toimi Tuusulanjärven taiteilijayhteisön seuraelämän keskuksena. Taiteilijayhteisöön kuuluvien taiteilijoiden ajatustenvaihto, heidän taiteellinen toimintansa ja Helsinkiin suuntautuneet työtehtävänsä rakensivat osaltaan nuoren ja itsenäisyyteen pyrkivän valtion aatteellista ja kulttuurista perustaa. Tämä seikka tekee tutkimuksen Tuusulanjärven taiteilijayhteisön vaiheista erityisen mielenkiintoiseksi. On toki mahdollista kartoittaa Suomessa sijaitsevia taiteilija- ja/tai kulttuurikoteja myös toisenlaisista näkökulmista, kuten on tehty esimerkiksi teoksessa *Bringing Art to Life*, jonka näkökulma on hyvin valokuvauksellinen (Lindqvist & Ojanen 2008) tai teoksessa *Tuusulanjärven taiteilijaelämää*, jossa näkökulma on ajallisesti laajempi (Salokannel & Seppovaara 2005) tai teoksessa *Tarinoita Tuusulanjärven rannalta – Suvirannan isännän Juhani Kolehmaisen kertomuksia ja esitelmiä* (Vuokkovaara 2015), jonka näkökulma on henkilöhistoriallinen.

Lindqvist on teoksessaan *Suviranta – Eero ja Saimi Järnefeltin ateljeekoti* rajannut Tuusulanjärven taiteilijayhteisön ajallisesti niin, että yhteisöön kuuluivat ns. Tuusulanjärven ensimmäisen sukupolven taiteilijat ja heidän kotinsa: Aholassa asuivat kirjailija Juhani Aho (1861–1921) ja taiteilija Venny Soldan-Brofeldt (1863–1945); Halosenniemessä taiteilija Pekka Halonen (1865–1933) ja suomalaisen kirjallisuuden suomentaja Maija Halonen (1873–1944); Suvirannassa taiteilija Eero Järnefelt (1863–1937 ja näyttelijä Saimi Järnefelt (1867–1944); Erkkolassa runoilija J.H. Erkko (1849–1906) ja Ainolassa säveltäjä Jean Sibelius (1865–1957) ja hänen puolisonsa Aino Sibelius (1871–1969) (Lindqvist 2017; Donner 2017). Nämä keskeiset Tuusulanjärven alueen taiteilijakodit muodostavat myös tämän tutkimuksen lähipiirin. On kuitenkin käytännöllistä laajentaa ”kotipaikka taiteena” käsitettä hieman ja ulottaa tarkastelu sekä tulevaisuuden ammatillinen yhteistyö myös muihin kotimuseoihin (Ranki & Oikari 2021). Tutkimuksellisenä oletuksena on, että kotimuseot kamppailevat saman tyyppisten haasteiden parissa huolimatta siitä, minkä ammatin kotimuseon asukkaat ovat itselleen valinneet. Yllä mainittu rajaus Tuusulanjärven alueella on kuitenkin nyt alkuvaiheessa perusteltu ja tarjoaa hyvän lähtökohdan museosuunnitelmalle. Taiteilijayhteisön taiteilijoiden rooli uuden kansakunnan identiteetin rakentajina on kiistaton, ja tämä näkökulma tekee Tuusulanjärven taiteilijayhteisöstä ainutlaatuisen.

Kansainvälisestäkin katsottuna 1800-luvun lopun ja 1900-luvun alun taiteilijuuteen kuului kokonaisvaltainen ymmärrys elämästä taiteena. Englantilainen, aktiivisimmillaan vuosina 1880–1910 toiminut Arts & Crafts liike toimi tässä myös suomalaisten taiteilijoiden innoittajana. Iina Koskinen on osuvasti kuvannut Suvirannan arkkitehtonisia piirteitä seuraavasti: ”Mielestäni Suvirannan arkkitehtuuri ei sido rakennusta vahvasti Suomeen.” (Koskinen 2017: 56). Tällä hän viittaa siihen, että Suvirannan rakennus ja puutarha eivät noudata ajan taiteilijakodeille tyypillisiä kansallisia piirteitä, kuten geometriset ornamentit, karjalaiset arkkitehtuurin piirteet, keskiajan kirkkojen muodot tai luonnonaiheet (Wäre 1991: 122, 186), vaan esikuvina toimivat ennemminkin englantilaisen cottage-tyylin huvila-arkkitehtuuri.

Taustalla vaikuttava filosofinen ajattelu mukaili ajan hengen mukaisesti tolstoilaisuutta, jossa käsillä tehdyn työn merkitys korostui (Kopponen 1986; Konttinen 2013). Mukana oli myös kritiikkiä Keski-Euroopassa tapahtuvaa kaupungistumista ja teollistumista kohtaan. Muutto maaseudulle ja mahdollisimman omavarainen taloudenhoito koettiin harmonisena vaihtoehtona ja ahtaan kaupunkiasumisen vastakohtana (Cumming & Kaplan 2006; Lindqvist 2017; Donner 2015; 2017). Taiteilijakodit, niiden puutarhat, itse tehdyt huonekalut ja mahdollisesti myös tekstiilit olivat tärkeä osa taiteilijuutta. Ainolan museojohtaja Julia Donner on kuvannut tilannetta osuvasti:

Puutarhat kuuluivat Tuusulanjärven taiteilijahuviloihin sekä käytännöllisistä että esteettisistä syistä. Ajan ihanteena oli omavaraisuus ja vuosisadan vaihteessa puutarhaviljelyä pidettiin korkeassa arvossa. Oman maan viljeleminen oli isänmaallinen teko ja osoitus korkeasta sivistyksestä. (Donner 2017: 117)

Taiteilijuuteen liittyvä kokonaisvaltaisuus on myös syynä siihen, miksi tässä tutkimuksessa Suvirannan alueen eri osia: päärakennus, puutarha ja sen kasvit, saunarakennus, ranta-alue, talousrakennus ja niitty nähdään olennaisesti toisiinsa kytkeytyvänä kokonaisuutena ja esimerkiksi puutarhan yksityiskohdat ymmärretään tutkimuksessa osana museaalista kokonaisuutta. Tämän näkökulman esiintuominen on erittäin tärkeää, jotta Suvirannan tulevaisuuden toimintaan osataan varata riittävä määrä resursseja ja erilaisten ammattiryhmien erikoisosaamista. Ei riitä, että Järvenpään taidemuseon museaalinen osaaminen hoitaa Suvirannan toimintaa. Tarvitaan erityisosaamista liittyen mm. perinnerakentamiseen sekä museaalisten puutarhojen hoitoon. Suvirannan kokonaisuutta hoidettaessa, on esimerkiksi huomioitava puutarhan historiallinen tausta, sen rikas hoidollinen jatkumo, sekä puutarhan kasvuston aiheuttama väistämätön muuntumissykli. Tästä hyvänä esimerkkinä toimivat puutarhan Versailles-osan kasvaneet tammets, jotka ovat jättäneet varjoonsa Versaillesin alkuperäisiä kasveja ja tilalle on istutettu kasveja, jotka menestyvät suurien tammien läheisyydessä. Tämä työ pitää tehdä alkuperäistä puutarhasuunnitelmaa kunnioittaen ja kaikki uusvalinnat täytyy kyetä myös historiallisesti perustelevaan. Puistopuutarhuri AT Anne Töllikkö laati osana Suvirannan museosuunnitelmaa syksyllä 2021 Suvirannan puutarhasuunnitelman, joka osaltaan valottaa Suvirannan puutarhan merkittävyyksiä ja kartoittaa yksityiskohtaisesti niitä konkreettisia toimia, joiden avulla puutarhan jatkumo saadaan säilytettyä.

Suviranta on valmistumisensa jälkeen ollut koko ajan suvun hallussa ja asuttu. Tämä tekijä on tärkeä museotoimintaa suunniteltaessa. Museokohteen toiminnan katkeamaton jatkumo ja sen alkuperäisyys ovat olennaisia museoarvon kriteerejä. Korkea museoarvo puolestaan kertoo kohteen merkittävydestä.

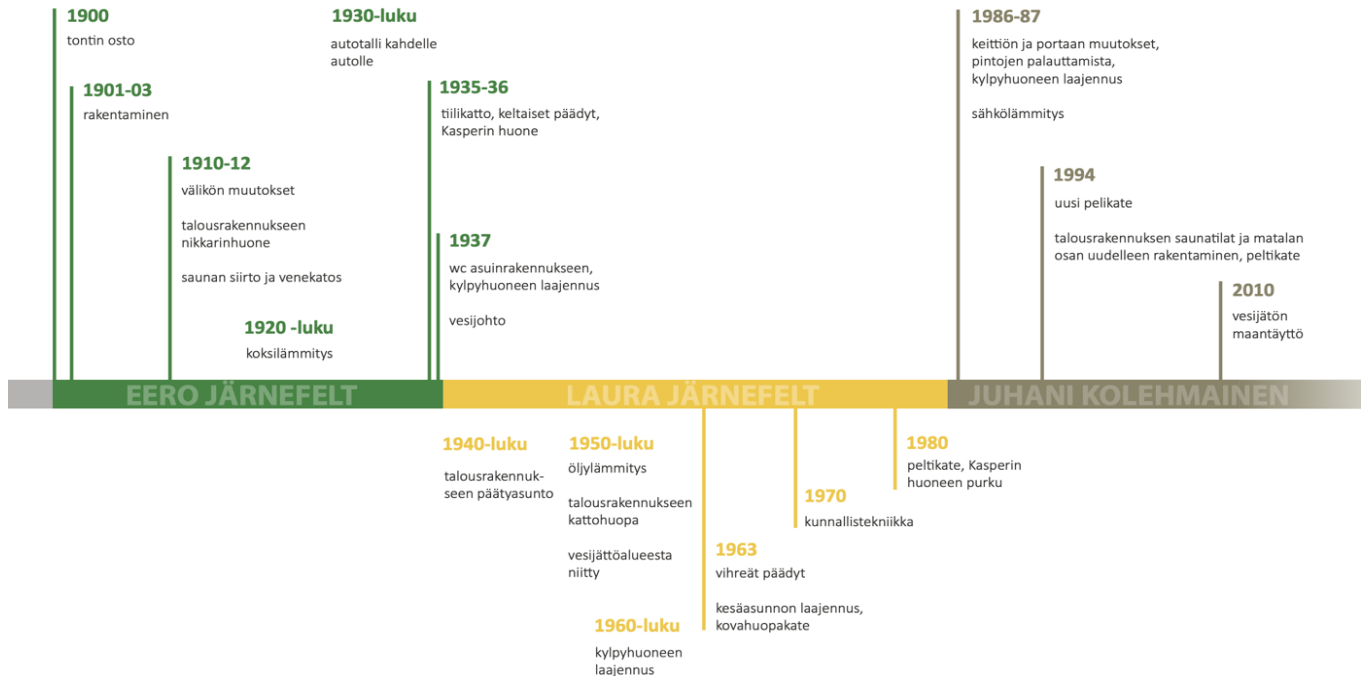
Eero ja Saimi Järnefelt perheineen muuttivat Suvirannasta vuonna 1917 Helsinkiin ja Suviranta jäi suvun kesäkodiksi ja viljelypaikaksi, josta talon renki huolehti silloin, kun perhe ei ollut paikalla. Suviranta sai vakituiset asukkaat jälleen vuonna 1933, kun Laura Kolehmainen (1904–1985) perheineen muutti taloon. Hän oli ammatiltaan taidemaalari ja näin jatkoi ateljeekodin alkuperäistä käyttötarkoitusta. Laura ja Erkki Kolehmaisien vanhin lapsi, Juhani Kolehmainen asui vaimonsa Anna-Kaisan kanssa Suvirannassa ensin vuosina 1954–1963 ja jälleen Lauran kuoleman jälkeen vuodesta 1985 eteenpäin. Järvenpään kaupunki osti Suvirannan vuonna 2018, mutta sopimuksen mukaan Juhani ja Anna-Kaisa säilyttivät asumisoikeuden.

Suvirannan alue on kokenut vuosien varrella muutostöitä, mutta säilyttänyt alkuperäisen luonteensa erittäin hyvin. Iina Koskinen on rakennushistoriallisessa selvityksessään hienosti esittänyt Suvirannan keskeisten muutostöiden kaavion (Kuva 6. Koskinen 2017, s. 13), josta käy hyvin esille Suvirannan asukkaat eri vuosikymmeninä sekä näiden vuosien aikana tehdyt suurimmat rakenteelliset muutokset. Hän kirjoittaa: ”Suvirannan käyttö ateljeekotina loppui Lauran kuolin vuonna 1985 ja ateljee jäi likimain Lauran taiteilijauran jälkeiseen asuun.” (Koskinen 2017: 59; Kontinen 2013: 328–329).

Koskinen on selvityksessään jakanut Suvirannan päärakennuksen korjaustyöt viiteen aikajaksoon: vuosien 1910–1912 huonemuutokset, vuosien 1935–1937 kattomateriaalin uusiminen päreistä tiiliin ja vesijohtojen vedot; 1950-luvun rakennuksen muuttaminen öljylämmitteiseksi, vuoden 1980

peltikaton rakentaminen ja vuoden 1986 siirtyminen sähkölämmitykseen ja sisätilojen nykyaikaistaminen (Koskinen 2017: 64)

2.2 Keskeisiä muuoksia ja korjauksia



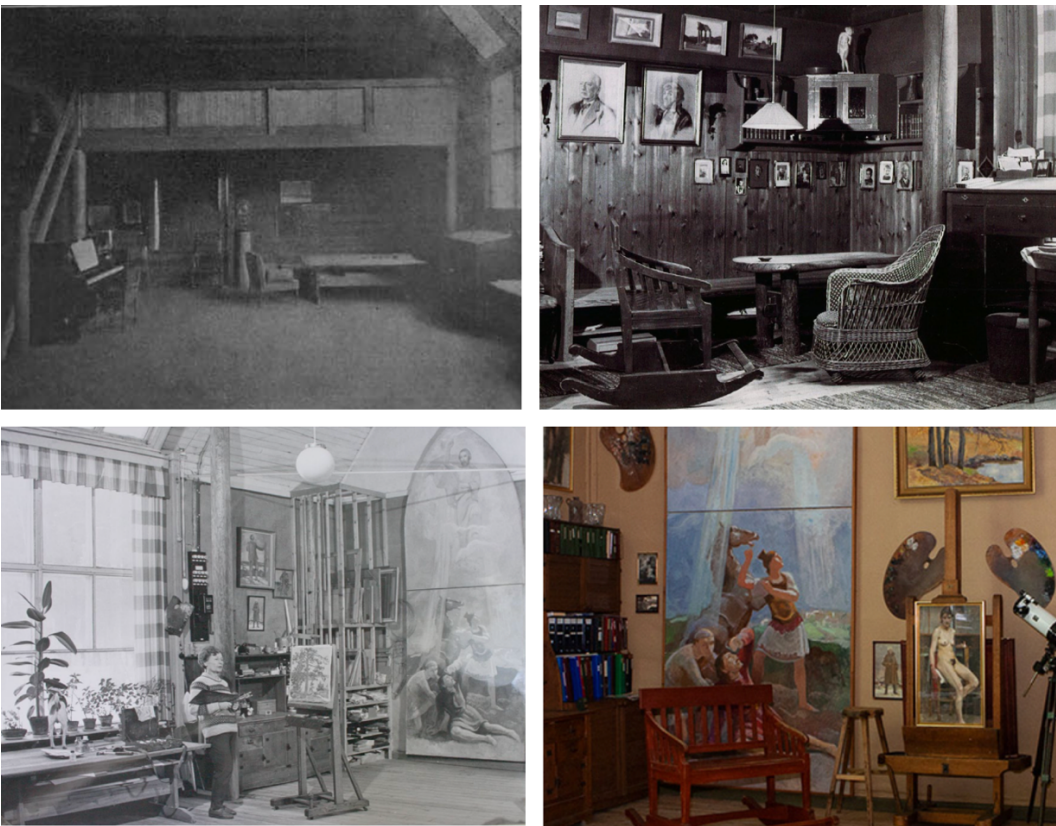
Kuva 6. Suvirannan päärakennuksen keskeisiä muutoksia ja korjauksia, Iina Koskisen rakennushistoriallinen selvitys, sivu 13. Kaavio: Iina Koskinen.

Museoiden toiminta pohjaa pitkään historialliseen ketjuun, joka voidaan ulottaa aina renessanssiajan kuriositeettikabinetteihin asti (Impey & McGregor 2001). Museoinstituutiota on rakenteeltaan kuvattu hyvin eurooppakeskeiseksi (Rönkkö 1999, Pettersson 2008) ja museoiden toimintaan on vahvasti kuulunut ajatus kokoelmien kartuttamisesta, niiden tutkimisesta ja tutkitun tiedon välittämisestä yleisöille (Pearce 1990). Varsinainen suurten museoiden perustamiskausi ajoittuu Euroopassa 1800-luvulle, kun laajoja yksityiskokoelmia valtiollistettiin ympäri Eurooppaa. Tosin Ranskassa Louvre ja Englannissa British Museum perustaminen ajoittuvat jo 1700-luvun lopulle. 1800-luvun aatemaailmaan kuului vahvana ajatus kansan sivistämisestä museokokoelmien kautta. Tämä perinne ohjaa nykyisiäkin museoammattilaisia, vaikka museoiden toimintaympäristöt ovat rajusti muuttuneet (Andersson 2012; Knell 2004; van Mensch & Meijer-van Mensch 2011). Nykyisin museoinstituutio on usein paikka, jossa erilaiset yleisöt sekä ammattiryhmät kohtaavat ja joiden toimintaa museoammattilaiset koordinoivat.

Suvirannan museosuunnitelmassa keskitytään tässä vaiheessa museoammatillisiin tarpeisiin ja museoiden yksityiskohtaiset yleisötyöhön liittyvät osiot on jätetty suunnitelman seuraaviin vaiheisiin. On tärkeää, että museoammatillisten rooli koordinaattorina on selkeä ennen kuin kohde lanseerataan yleisöille. Perinteisiä museaalaisia ammatteja ovat intendentit, amanuenssit, konservaatit ja museomestarit. Näiden lisäksi osaamista tarvitaan esimerkiksi tekniikan, yhteiskunta- ja ympäristötieteiden sekä lukuisien eri ammattiryhmien tahoilta. Suvirannan museokohteessa myös puutarhaosaaminen on ja tulee olemaan keskeistä.

Museokontekstissa esitetään usein kysymys: *Kenen museo?* (Museovirasto 2014), joka viestii siitä, minkälaiset yleisöt kokevat museosektorin omakseen. Tosin se voidaan nähdä myös ammattikunnan sisältä katsottuna esimerkkinä moniammatillisen osaamisen vaateesta.

Museoiden toimintaympäristön muutoksessa museaalista toimintaa on myös alettu arvioida uudelleen ammattikunnan sisältä käsin. On katsottu tarpeelliseksi avata museaalisia merkityksiä laajemmin ja lisätä kokoelmatietoutta merkitysanalyysien avulla (Häyhä, Jantunen & Paaskoski 2015), tutkia museoiden vaikuttavuutta paikallisesti ja valtakunnallisesti (Piekkola et. al. 2013) sekä tuoda esiin museologisen arvokeskustelun mahdollisuus (Robbins 2016). Kaikki tämä työ toimii sekä ammattikunnan sisäisenä työkaluna että ulottaa tulokset museoiden julkiseen toimintaan. Olennaista on, että esimerkiksi kaupunkirakenteen toimintaympäristössä kehittyä tahtotila ymmärtää museaalisen työn pitkäjänteistä luonnetta, joka ei aina täysin linjaudu kaupunkirakenteen lyhyempien toimintajaksojen kanssa.



Kuva 7. Suvirannan ateljee eri aikoina: 1904, 1960-l., 2021. Kuvat: Kasalliskirjasto ja Suvirannan yksityisarkisto.

Suviranta on Suomen mittakaavassa ainutlaatuinen kokonaisuus, jonka tarina on säilynyt katkeamattomana aina rakennuksen syntyvaiheista lähtien. Tämä ainutlaatuisuus tarjoaa mittaamattoman arvokkaan potentiaalın kehittää Suvirannasta kansainvälisestikin tunnettu museokohde. Suvirannan päärakennus, puutarha, tontti- ja vesialue ja hyötyrakennukset on kaikki nähtävä saman kokoelman osina, jotka muodostavat tulevaisuuden museokokonaisuuden. Kuten taidehistorioitsija Leena Lindqvist ja professori Riitta Konttinen ovat lukuisissa tutkimuksissaan osoittaneet, Tuusulanjärven taiteilijayhteisö linkittyi vahvasti 1880–1910 -lukujen kansainväliseen Arts & Crafts liikkeeseen, jossa taiteilijuus nähtiin kokonaisvaltaisena toimintana ja johon liittyi eri taiteenaloja, käsityöläisyyttä, elämänmuodon omavaraisuutta ja vahvaa ympäristötietoutta. Tämä kokonaisvaltaisuus on Suvirannassa säilytetty erityisen hyvin näihin päiviin asti. Siksi on tärkeää,

että Suviranta ymmärretään jatkumona, jolloin sen pitkä historia ja elinkaari suvun omistuksessa saa näkyä.

Museotoiminnassa käsitteet kuten jatkumo ja elinkaari ilmenevät usein puhuttaessa kokoelmien ja autenttisten ympäristöjen hoidosta. Museoammattilaisten tehtävänä on suorittaa valintoja liittyen juuri näihin termeihin. Minkälaisen elinkaaren ja jatkumon valitsemme kuhunkin museokohteeseen. Suvirannan tapauksessa tämän työn tuloksena valitaan Suvirannan museaalinen aikakausi. Tämä tarkoittaa sitä aikaa Suvirannan elinkaaresta, johon museotoiminta keskittyy. Suvirannan tapauksessa on tärkeä nähdä alueen yhtäjaksoinen hoito tärkeänä osana alueen identiteettiä ja turvata tämä jatkumo.

Museokohteissa tehtävät valinnat edellyttävät arvoihin liittyvää keskustelua. Arvokeskustelu mielletään usein hyvin teoreettiseksi ja filosofiseksi pohdinnaksi siitä, mikä on yksilölle arvokasta. Usein kuulee sanottavan, että tietyt arvomääreet ovat henkilökohtaisia ja siten vaikeasti kiistettäviä. Museaalisisessa toiminnassa on kuitenkin tiettyjä arvotusmekanismeja, jotka ohjaavat ammattilaisten toimintaa. Seuraavassa luvussa avataan näitä erilaisia arvotuksen malleja.



Kuva 8. Suvirannan sali eri aikoina: 1901, 1910–1912, 1947. Kuvat: Suvirannan yksityisarkisto.

Teoriaa museaalisen arvoajattelun tueksi ja Suvirannan arvo

Museoiden arkea sivuava arvokeskustelussa pohditaan erilaisten arvokäsitysten roolia suhteessa esimerkiksi museokokoelmiin. Nämä arvokäsitykset voivat liittyä aineettomiin, materiaaliisiin tai välineellisiin arvomääreisiin. Aineettomat arvot ovat taustaltaan filosofisia, jotka toteutuvat ilman tarkoitusta. Materiaaliset arvot puolestaan kiinnittyvät ja saavat oikeutuksensa suoraan kohteen materiaalisista ominaisuuksista. Funktio, käytettävyys ja toimivuus ovat tässä yhteydessä tärkeitä. Välineelliset arvot taas käyttävät kohdetta jonkin arvotavoitteen välineenä, jotta esimerkiksi

yhteiskunnallinen status näkyisi, kansan sivistystaso nousisi tai rahallinen sijoitus olisi onnistunut (Robbins 2016).

Kaikista ryhmistä on mahdollista erotella arvoja, joiden päämäärä on saavuttaa jokin tavoite tai tuottaa tulosta lyhyellä aikavälillä ja niihin, joiden päämäärä on ulottaa tavoitteet pitkälle tulevaisuuteen. Tietyt arvot esiintyvät museokeskustelussa useammin kuin toiset. On esimerkiksi taideteoksia, joita on luonnehdittu niiden shokkiarvon vuoksi. Jokaiseen museossa olevaan esineeseen kohdistuu ainakin yksi, mutta useammin useita arvoja samanaikaisesti. Yksi museotyön tärkeitä tehtäviä on kartoittaa museokokoelmien risteilevää arvoverkostoa ja näin rikastuttaa museon omaa identiteettiä ja vaikuttavuutta.

On selvää, että materiaallinen ja numeerinen arvonmuodostus ovat aikamme päänarratiiveja (Raworth 2017). Raha on arvon yksi selkeimmistä mittareista. On kuitenkin museaalisesti tärkeää hahmottaa myös pidempikestoisia arvon mittareita ja esitellä mukaan myös laajempi konteksti. Tämä laajempi konteksti ymmärtää numeeriset arvonmäärittelyt vain osana arvokokonaisuutta (Robbins 2021). Tämän suuntainen ajattelu on viime vuosina ilmennyt useiden johtavien taloustietilijöidenkin kirjoituksissa (Piketty 2014; Raworth 2017; Mazzucato 2017) ja lehtiartikkeleissa (Gelles & Yaffe-Bellany 2019 ”*Shareholder Value Is No Longer Everything*” New York Times 19.8.2019). Tutkimus on osoittanut, että numeeriseen arvonmäärittelyyn perustuva yhteiskunta-ajattelu ei ole nykyisin riittävä takaamaan hyvinvointia globaalilla tasolla, ja numeeristen arvomääreiden ohelle on liitettävä myös muita arvotuksen mekanismeja. Esimerkkinä tästä voidaan ottaa viimeaikainen talouskeskustelu, jossa etsitään numeerisille määreille vaihtoehtoja (Raworth 2017; Mazzucato 2017). Nämä vaihtoehdot tukeutuvat laajasti kestävä kehityksen ajatukseen (UN Agenda 2030). Nykykäsityksen mukaan juuri museaalisella toiminnalla on mahdollisuus tuottaa yhteisössään kestävä kehityksen lisäarvoa (Scott 2013; Robbins 2021; Robbins et. al. 2021; Dynamo hanke 2022), jolloin museotoiminta nähdään merkittävänä arvopotentialina eikä ainoastaan kulukohtana. Tätä näkökulmaa on avattu myös useissa viimeaikaisissa taloustutkimuksissa, jotka ovat osoittaneet, että museaallinen arvosatsaus kannattaa aluettaan myös taloudellisesti (Piekkola et. al. 2013; Strategia 2030). Nämä tutkimukseen perustuvat talouden ja kestävä kehityksen reunaehdot antavat myös Suvirannan museosuunnitelmaan osviittaa. Museotoiminta on rinnastettavissa siihen lisäarvoon, jota talouden ja kestävä kehityksen saralla haetaan ja tämä potentiaali on hyvä lähtökohta myös Suvirannan toimintoja suunniteltaessa.

Museon on instituutio, jolle on annettu tietotaito osoittaa yhteisössään heritologisesti arvokkaita ilmiöitä. Museo käyttää valtaa siihen mitä valikoidaan, mitä hylätään ja minkälaisia arvoja valittuihin ilmiöihin kiinnitetään. Museon hallitsema ammattitaito tässä prosessissa on saanut yhteisön hyväksynnän, joka näkyy hyvin yleisessä lausahduksessa, että jokin museokokoelma on ”mittaamattoman arvokas”. Tällöin kokoelmassa olevat esineet ovat siirtyneet arvohierarkiassa korkealle asteelle nimenomaan niihin liitetyn museaalisin arvon myötä.

Jotta tavoite museologisen arvokeskustelun mahdollisuudesta toteutuisi, on ensin pohdittava miten saada filosofiset arvon käsitteet, numeeriset määreet sekä teorian ja käytännön välillä siltatieteenä toimiva museologia taipumaan samaan keskusteluun? Voidaan olettaa, että museoissa käydään aktiivista arjen arvokeskustelua, kun puhutaan museoiden painopisteistä, joko strategian tai kokoelmanhallinnan tasolla. Tällöin tärkeiksi nousevat kysymykset kuten: Mikä on asia, joka tekee meidän museomme tällä alueella merkittäväksi? Mitä valitsemme kokoelmaan? Mihin haluamme voimavaramme ja taloudelliset resurssimme keskittää? Kuinka profiloidumme koko maan kattavassa tiheässä elämystalousverkossa?

On täysin mahdollista kehittää Suvirannan museotoimintaa vastaamaan nykyisiä museaalisia ja kokoelmanhallinnallisia vaatimuksia unohtamatta elävää ja tässä ajassa toimivaa yleisötyötä. On tärkeää luoda toimintaa, joka tavoittaa nyky-yleisöjä, mutta pitää kiinni museoiden perusajatuksista toimia oikean tiedon tuottajina ja kokoelmien säilyttäjinä.

Museoammattilaiset keskustelevat paljon erilaisista elämystalouden tuottamista mahdollisuuksista, jotta museotoiminnan tämän hetken vaikuttavuutta saadaan kasvatettua (Scott 2013; Karkulehto et al. 2016; Niemi 2021), ja ammattikunta on viime vuosina laajentanut osaamistaan mm. uusien teknologioiden avulla tuotettuihin sisältöihin (Immonen & Malinen 2021). On kuitenkin muistettava, että museoiden historiallinen vaikuttavuus on tosiasia ja ollut museoiden toiminnassa läsnä aina niiden alkuvuosisadoista lähtien. Lähtökohtana on, että yksi museotoiminnan tärkeimmistä vaikuttavuustodisteista on alkuperäinen museoesine ja/tai alkuperäinen museoympäristö, joka on säilynyt satoja vuosia jonkin museon kokoelmanhallinnan piirissä ja näin sen museoarvo on välittynyt sukupolvesta toiseen katkeamatta. Tämä näkökulma laajentaa vaikuttavuuskeskustelua ja ottaa mukaan pitkän aikavälin näkökulman.

On todettava, että museoiden kokoelmat ovat aikaa kestävä ydin katsottaessa museoiden toimintaa pitkällä aikavälillä. Museoammattilaisten on kyettävä välittämään tämä vaikuttavuustodiste niille foorumeille, joilla keskustellaan esimerkiksi kaupunkirakenteen resurssienjaosta. Suviranta on rikas kohde, kun katsotaan sen vaikuttavuutta nimenomaan autenttisuuden ja originaliteetin näkökulmasta. Alueen, puutarhan, rakennusten ja säilyneiden alkuperäisesineiden lisäksi Juhani ja Anna-Kaisa Kolehmainen ovat vuosikymmenten aikana dokumentoineet, tallentaneet ja säilyttäneet Suvirannan historiaa ainutlaatuisella tavalla. Suvirannassa on tallennettuna alkuperäislähteitä, joita käyttämällä tulevaisuuden museoammattilaiset voivat rikastaa Suvirannan kävijäkokemuksia edelleen.



Kuva 9. Suvirannan Sali valokuvana 1910–1912 ja maalauksena. Kuva: Robbins (toim.) 2009 *Taide kantaa* s. 102–103 ja Iina Koskisen rakennushistoriallinen selvitys s. 64/Suvirannan yksityisarkisto ja Järvenpään taidemuseo.

Yhtenä esimerkkinä tästä vaikuttavuusketjusta on Suvirannasta julkaistu kuvamateriaali. On ollut mielenkiintoista huomata, kuinka eri tutkijat ovat huomioineet samankaltaisia merkittävyysketjuja liittyen Suvirannan esineisiin ja Eero Järnefeltin taiteelliseen tuotantoon (Kuva 9.). Samoja kuvapareja on käytetty myös Järvenpään taidemuseon näyttelyissä vuosien varrella. Nämä tiedot ja näyttelyelämykset ovat osia, joiden avulla museaalista merkittävyyttä kerrytetään. On olennaista huomata, että nämä merkittävyydet eivät kerry lyhyen ajan kuluessa, vaan vaativat pitkäkestoista museotyötä taakseen.

Museaalisessa keskustelussa on käytössä termit avainobjekti (Lehto-Vahtera 2018) ja yleisemmin kuulee käytetyn sanontaa, että jokin esine on mittaamattoman arvokas. Molemmat termit viittaavat arvoverkostoon, jonka on annettu kumuloitua vuosikymmenten tai jopa vuosisatojen kuluessa. Kumpaakaan termiä ei liitetä museoesineeseen kevyin perustein eikä yksittäisten tahojen toimesta. Ne vaativat aikaa, tutkimusta ja yleisöjä tuekseen. Suvirannan kohdalla voidaan luonnehtia, että koko Suvirannan alue on suomalaisen kulttuurin avainobjekti ja siksi Eero Järnefeltin taide ja hänen tuotantonsa ympäröivä kokonaisuus on mittaamattoman arvokasta.

III. Suviranta kokoelmana

Tässä luvussa käyn läpi Suvirannan rakennuksen huone huoneelta ja esitän esineitä, esineryhmiä ja arkistoaineistoa hankittavaksi. Luvun valinnat perustuvat Suvirannan taidehistorialliseen materiaaliin, Juhani ja Anna-Kaisan haastatteluihin sekä edellä esitettyihin museologisiin arvopohdintoihin. Luvussa on myös huomioitu Juhani Kolehmainen tekemät kolme listaa: *Luettelo kiinteistön kauppaan kuuluvasta irtaimistosta ja tauluista*, *Etuosto-oikeuden alainen irtaimisto ja Ehdotuksia tuleviksi hankinnoiksi*, jotka myös pohjaavat aikaisempaan Suvirantatutkimukseen, sekä museon tekemät Suviranta inventointi ja tunnistekuvaus vuodelta 2018–2019. Näistä listoista on tehty kooste syksyllä 2021, joka on tämän tutkimuksen liitteenä.

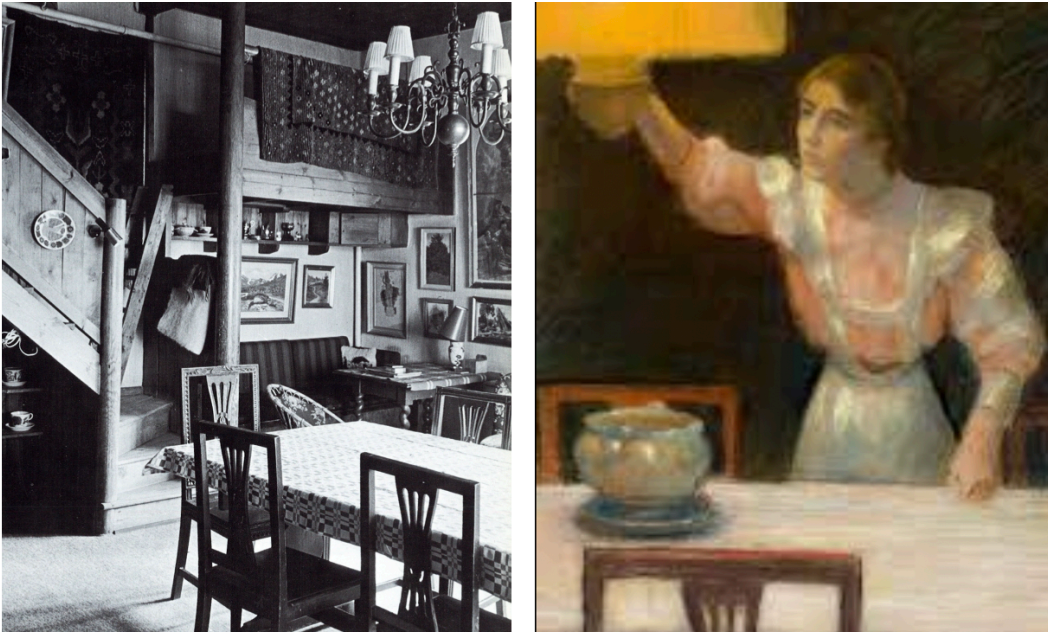
Keskustelin Juhani ja Anna-Kaisa Kolehmainen kanssa useaan otteeseen syksyllä 2021 ja kartoitin heidän toiveitaan liittyen Suvirannan päätalon ja hyötyrakennusten esineistöön. Näiden keskustelujen pohjalta syntyi näkemys siitä, mihin tulevassa museosuunnitelmassa on hyvä kiinnittää huomiota. Museosuunnitelman alussa mainitsin, että tämä tutkimus on työkalu, jonka olennainen tarkoitus on toimia apuna tulevaisuuden museotyötä aloitettaessa. Siksi on käytännöllistä käydä Suvirannan aineistoa läpi huone huoneelta. Näin kokonaisuus hahmottuu selkeästi ja on todennettavissa paikan päällä, sikäli kun lisätietojen tarve tulee ajankohtaiseksi.

On selvää, että museo on nykypäivänä enemmän kuin sen haltuun uskottu kokoelma, mutta kokoelma muodostaa museaalisen kivijalan, jonka päälle museon koko toiminta rakentuu. Museologian professori Janne Vilkuna on osuvasti lausunut: ”...muistiorganisaatioissa työskentelevät ovat loppujen lopuksi vallan haltijoita, sillä heidän tutkimukseen ja tallennukseen liittyvä ammattitaitonsa ratkaisee suuresti sen, millainen menneisyys tulevaisuudessa on!” (Vilkuna 2003: 10). Museoammattilaiset tuovat väistämättä tämän ketjun mukaansa jokaiseen kohtaamiseen ja neuvotteluun, se on meihin koulutuksemme myötä sisään rakennettu.

Kuten johdannossa on todettu, on Suvirannan kokoelma yksi kokonaisuus käsittäen Suvirannan koko alueen. Museaalisten kokoelmien hoitoon liittyy olennaisena osana kokoelmiin liittyvien tietojen etsiminen ja tallentaminen. Näiden tietojen avulla kokoelmien esineet rikastuvat ja niiden ns. museoarvo nousee (Vilkuna 2003; van Mensch & Meijer van Mensch 2011). Juhani ja Anna-Kaisa Kolehmainen kanssa käytyjen keskustelujen pohjalta syntyi näkemys Suvirannan historian kannalta merkittävistä teemoista, arkistoaineistoista ja esineistä.

On tulevaisuuden museaalisen työn kannalta hienoa, että Suvirantaa on hoidettu pieteetillä ja Juhani Kolehmainen on läpi elämänsä noudattanut ns. säilyttävää periaatetta. Suvirannassa on runsaasti dokumentoitua historiaa, tallennettuja tiedostoja, valokuvia, kirjoja ja muuta arkistomateriaalia, joiden kautta on mahdollista päästä käsiksi tiedon alkulähteille. Koska Suviranta on toiminut yksityiskotina koko ajan, siellä on luonnollisesti myös paljon materiaalia, joka ei välttämättä ole museaalisesti mielenkiintoista. Luvussa esittelen teemoja, joihin Suvirannan museotoiminnassa

kannattaa kiinnittää huomiota, mutta tuon esiin myös esimerkiksi Juhani ja Anna-Kaisan toiveet niistä kokonaisuuksista, jotka eivät ole tulevaisuuden museotoiminnan kannalta merkittäviä.



Kuva 10. Suvirannan ruokasali ennen vuotta 1986 ja maalaus Lampunsytyttäjä. Kuvat: kirjasta Tuusulan rantatie ja Järvenpään taidemuseo.



Kuva 11. Eero Järnefelt, Sisäkuva Suvirannasta, 1911, öljy kankaalle, 73 x 91 cm, Järvenpään taidemuseo/Matias Uusikylä. Huom: maalaus on maalattu peiliä käyttäen ja on näin ollen peilikuva huonetilasta (Juhani Kolehmainen tiedonanto).

Kuten edellisissä luvuissa on huomioitu, on tulevaisuuden museotoiminnassa mielekästä tuoda esille Suvirannan rikas historia ja sen asukkaisiin liittyneet vaiheet. Ei ainoastaan nostaa Suvirannan ensimmäisten asukkaiden toimintaa, vaan esittää Suvirannan museotoiminta jatkumona, jossa museaalinen vaihe on sen viimeisin vaihe ja pääpainon ollessa Eero Järnefeltin aikaisessa toiminnassa. Tästä näkökulmasta Suvirannan esineistöön kuuluu olennaisena osana myös esineistöä Laura Järnefeltin ja Erkki Kolehmainen ajalta sekä Juhani ja Anna-Kaisa Kolehmainen ajalta.

Nämä ajalliset vaiheet luovat Suvirannan museaalisen identiteetin rungon, vaikka Suvirannassakin täytyy lopulta tehdä valintoja. Suvirannan esineistöä on jonkin verran karsittava siinä vaiheessa, kun se siirtyy täysiaikaiseksi museokohteeksi, mutta karsinnan täytyy tapahtua ammatillisesti ja harkitusti. Niistä esineistä, joita ei tulla tulevaisuudessa liittämään museokokoelmaan, on myös keskusteltu Juhani ja Anna-Kaisa Kolehmainen kanssa. He ovat olleet karsinnan tarpeellisuudesta samaa mieltä ja antaneet oman panoksensa aiheeseen liittyen.

Suvirannan esineistöstä on helppo hahmottaa ne esineet, jotka ongelmitta kuuluvat osaksi talon identiteettiä. Erityistä huomiota on kohdistettava esineistöön, joka on Eero Järnefeltin ajalta:

Uuteen kotiin saatiin jo olemassa olevien huonekalujen lisäksi kalusteita Järvenpään kartanon huutokaupasta. Oleskeluhuoneessa oli kustavilaisen kaluston lisäksi suuri talonpoikaiskaappi, rokokoolipasto, uusrokokoituoleja, vanha kaappikello sekä Louis Sparren Liberty-nimisen sisustusliikkeen myymiä keveitä ja mukavia korituoleja, joita oli myös muilla taiteilijanaapureilla. (Lindqvist 2017: 15.)

Näihin lukeutuviksi voidaan listata kaikki Suvirannassa sijaitsevat taideteokset, Suvirannassa olevat EJ:n aikaiset ja EJ:n tekemät huonekalut, EJ:n työkalut ja talossa sijaitsevat taidetekstiilit sekä EJ:n aikaiset muut esineet. Näihin muihin esineisiin kuuluvat mm. Suvirannassa olevat lukuisat keraamiset- ja lasiesineet. Tämän esineryhmän kohdalla museosuunnitelmassa on kuitenkin harjoitettu valintaa ja jotkin uudemmat keraamiset esineet on jätetty tämän suunnitelman ulkopuolelle. Museaalisen mielenkiinnon kohteina ovat erityisesti olleet Suvirannan huonekalut, tarve-esineet ja ne keraamiset esineet, jotka ovat olleet Suvirannassa jo Eero Järnefeltin ajasta alkaen. Joitakin näitä esineistä Eero Järnefelt on käyttänyt maalaustensa rekvisiittana ja siksi niiden museoarvo on erittäin korkea (Kuvat 12 ja 13).



Kuva 12. Suvirannassa on säilynyt yksi Eero Järnefeltin aikainen maljakko, joka esiintyy Järnefeltin maalauksessa *Asetelma*, 1937. Maalaus kuuluu Järvenpään taidemuseon kokoelmaan.



Kuva 13. Toinen esimerkki säilyneistä käyttöesineistä on Suvirannan ateljeen jalkalampun varsi, joka esiintyi jo 1890-luvulla Eero Järnefeltin maalauksessa *Pekka Halonen Soittaa kannelta* (Koti-ikävä), 1891, guassi paperille, 22,5 x 28,5 cm, Mikkelin taidemuseo/Martti Airion taidekokoelma.

Suvirannassa ylläpidetyt arkistokokoelmat ovat myös selkeitä tallennettavia kokonaisuuksia. Näihin kokonaisuuksiin kuuluvat kaikki ne arkistoaineistot, jotka ovat kertyneet Suvirantaan aina sen rakentamisajankohdasta alkaen. arkistoaineistoja on jo nyt hyödynnetty eri tilanteissa. Esimerkiksi kuvia perheen valokuva-albumista on käytetty nykytutkimuksen apuna, kirjallisuutta kuvittamaan tai museoiden näyttelymateriaalina. Suvirannasta otettu kuvamateriaali toimii tärkeänä lähdeaineistona, jonka perusteella tulevaisuuden tutkimus voi kartoittaa ja todentaa esineistön omistushistoriaa ja sijaintipaikkatietoja, ja näin rikastuttaa Suvirannan kokoelman museoarvoa edelleen. Suvirannassa on CD-levyille tallennettua mustavalkoista kuva-aineistoa, jonka Marko Toppi on tallentanut Saimin arkistosta ennen vuotta 2009 (Toppi 2009). Tämän aineiston jatkokäsittelyä on harkittava. Suvirannassa on myös runsaasti muuta arkistoaineistoa, kuten lehtileikkeitä, taidekirjoja, kirjeenvaihtoa ja erilaisia asiakirjoja, jotka osaltaan kertovat Suvirannan historiasta. Arkistoaineisto on pääosin haurasta ja vaatii tulevaisuudessa kokoelmanhallinnallisia päätöksiä ja resurssointia ja aiheesta on kirjoitettu lisää luvussa IV.



Kuva 14. Eero Järnefelt ateljeessaan 1929. Maalauspaletit on nykyisin sijoitettu Suvirannan

ateljeetilaan. Kuva: Suomen kuvalehti.

Esimerkki herkullisesta arkistoaineistosta on Suvirannassa säilyneet Laura Järnefeltin kuvittamat vieraskirjat (Kuva 15.). Laura Järnefelt kuvitti vieraskirjat aina Suvirannassa vierailleen henkilön mukaan. Henkilöiden nimistä ja kuvituksista syntyy tarina, joka toisinaan avaa lukijalle vierailun syytä. Järvenpään taidemuseon museoassistentti Johanna Virtala haastatteli Juhani Kolehmainen syksyllä 2021 ja tallensi kaikki vieraskirjoihin liittyvät tarinat. Toinen esimerkki on Suvirannan ruokasalin *serviisi*, jonka hankintaa pohdittiin Eero Järnefeltin ja Emil Wickströmin välisessä kirjeenvaihdossa (Kuvat 16 ja 17). Näiden tarinoiden kautta voidaan tulevaisuudessa suunnitella lukuisia museotoimia työpajoista, opastuksista ja teemapäivistä lähtien. Kolmas pedagogisesti herkullinen kokonaisuus on Suvirannan kotikouluaineisto ja Suvirannan lasten tekemät kirjoitukset ja piirustukset, joista on mahdollisuudet ammentaa tulevaisuuden museotoimintaa. Suvirannan valokuva-albumit ovat puolestaan aikalaistodisteita ja tulevat yhä edelleen rikastuttamaan tutkimusta, näyttelyitä ja muuta museotoimintaa.

Näiden aineistojen käyttö museotoiminnassa edellyttää tutkimustyötä ja aineistotiedon oikeaa haltuunottoa. Museoissa keskustellaan paljon erilaisten ammattikuntien yhteistyömahdollisuuksista ja jatkuvan oppimisen käsite on olennainen osa museotyötä. Suvirannan rikas perintö mahdollistaa erilaisten uusteknologisten tuotantojen ja perinteisemmän tutkimustyön yhdistämisen. Opiskelijayhteistyön kautta voidaan synnyttää projekteja, joissa sisältötuotanto ja sen esittämiseen tarvittava teknologia toteutuu yhteistyössä eri yliopistojen tai ammattikorkeakoulujen kanssa. Erityisen mielekästä on yhdistää historiatutkimus, teknologia ja konservointitiede, jolloin lopputuloksena on vaikutuskertoimeltaan korkea tuote. Esimerkkinä tästä on jo käynnissä oleva Digikaksoset-hanke 2021–2023 (www.humak.fi/hankkeet), jonka yhtenä tuotteena on 2022 valmistuva Suvirannan ateljeetilan 3D-mallinnos.



Kuva 15. Suvirannan vieraskirjan sivuja. Kuva: Suvirannan yksityisarkisto.



Kuva 16. *Serviisi* Suvirannan ruokasalin astiakaapissa, jonka Emil Wickström hankki Eero Järnefeltin ohjeiden mukaan Pariisista. Kuva: Johanna Virtala.

Veli Wikström!

Älä peljästy vaikka aijon sinua vaivata hyvin proosallisella komissionilla. Jollei ole sull aikaa siihen anna olla täyttämättä. Asia on se että minun vaimoni on kauan aikonut hankkia ruoka serviisin ulkomailta, sillä täällä ne ovat sekä kalliin, että etupäässä hyvin rumat. Nyt on muuan ruokatulli Pariisissa, josta eräs tuttu perhe juuri on saanut serviisin, ja se oli sekä huokea että sievä ja tuli erittäin hyvin ja huolellisesti pakattuna suoraan makasiinista suoraan tänne. Tämä serviisi, jota nyt pyydän sinua hankkimaan pitäisi olla: 12 lle hengelle, fajanssia, (ei posliinia) ei liiaksi koloreerattu, jotakin yksinkertaista ja maukasta, pääväriltään valkeata, stiililtään jotakin modernia tai hyvää imititionia (ei rokokoota!). Yleensä luotan vallan sinun makuusi niin että huoletti voit ottaa semmoista, mikä nyt sinusta meille sopii. Hinta saa olla 50-80 fr. Käsket sitten pakkaamaan huolellisesti ja lähettämään heti tänne että ennättää jouluksi. Nyt on ranskalaisilla tapana myydä erikseen *service à table* ja *service à dessert*.* Näistä voi kyllä yhdistää semmoisen joita meillä käytetään, jättämällä pois tarpeettomia skoolia y.m. Jos sinun vaimosi tahtoi hyväntahtoisesti katsoa niitä, niin hän kyllä tietää mitenkä meillä on tapana pitää. Samalla panisivat mukaan tusinan jotain yksinkertaista ja hauskoja kahvi kuppia ja samoin tee kuppia. Makasiini on: Grand Depot E. Bourgeois, rue Droudt, 21 & 23. Lähetyksen he garanteeraavat ja lähettävät Lybekin kautta. Osoitteella Järnefelt, Helsingfors. Bruun... (?) 11. Kyllä taidat raapia korvallista kun tämän plakaatin saat, vaan älä suutu. Kirjoita heti otatko toimittaaksesi ja siinä tapauksessa, mitä ne kaikki maksavat että voin heti lähettää täältä rahat. Voi hyvin! Tervehdi vaimoasi.

Ystävyydellä Eero Järnefelt.

* *service à table* ei sisällä mitään dessertilautasia eikä pieniä assiettia, ne kuuluvat *service à dessertiin*, mutta voi vapaasti yhdistellä, molempia, niin että edellä mainittuna saadaan myös dessertilautasia ja assiettia. Siinä tapauksessa tulee tietysti heittää edellisestä pois joitakin pieniä.

Kuva 17. Kirje Eero Järnefeltiltä Emil Wickströmille. Tuusulan museot.

Seuraavassa osassa on listaus taideteoksista, esineistä ja aineistoista, jotka kuuluvat olennaisena osana Suvirannan historiaan ja näin ollen myös Suvirannan tulevaisuuden museohistoriaan. Suvirannan arkistoaineisto on listattu aina sen huoneen kohdalle, jossa arkistoaineisto sijaitsee. Listauksissa on merkitty sulkuihin erikseen, jos esine tai arkistoaineisto pohjautuu myöhempään

aikaan kuin Eero Järnefeltin aikaan 1901–1917. Poikkeuksena huonekohtaisesta listauksesta on Suvirannassa sijaitsevat keraamis- ja muut pienesineet. Ne on esitetty omana listanaan. Listauksessa on huomioitu jo aikaisemmin tehdyt listat ja tämän museosuunnitelman listaukset eivät ole ristiriidassa jo tehtyjen hankintojen tai jo esitettyjen ehdotusten kanssa.

Listat

Alla on lista esineistä ja kokonaisuuksista, joista keskusteltiin Juhani Kolehmainen kanssa syksyllä 2021 ja jotka on nostettava merkittävyyksiltään korkealle täysipäiväisen museotoiminnan alkaessa. Näiden esineryhmien tietoja on tallennettu myös vuoden 2018–2019 Järvenpään taidemuseon toimesta Suviranta-inventoinnin yhteydessä. Esineistä on tuolloin tallennettu kontekstietoja ja niistä on museon käyttöön otettu tunnustekuvat. Myös Juhani Kolehmainen on vuosien varrella luetteloinut ja kuvannut Suvirannan esineistöä.

Suvirannan taideteokset ja esineet, jotka tulevat olemaan lopullisessa Suvirantakokoelmassa, kun museotoiminta täysipäiväisesti alkaa, riippuu paljolti museotoiminnan alussa tehtävästä valinnasta. Järvenpään taidemuseon tekemät listat ja museosuunnitelman listat toimivat tällöin neuvottelujen ja valintojen ohjenuorana.

On huomioitava, että alla oleva lista voisi hyvin kuulua myös tutkimuksen liitteeksi. Olen kuitenkin valinnut listan osaksi päätekstiä siitä syystä, että nämä esineet ja havainnot ovat olennainen kokoelmanhallinnallinen osa museosuunnitelmaa ja myös tärkeä ohjenuora siinä vaiheessa, kun kokoaikainen museotoiminta alkaa.

Ateljee:

- Ateljeen taideteokset (taideteokset inventoitu 2019)
- EJ:n aikaiset huonekalut
- EJ:n tekemät huonekalut
- EJ:n aikaiset keraamiset esineet
- Piano + leveä pianotuoli (Mustassa nuottikaapissa on EJ:n aikaisia nelikätsisiä nuotteja)
- Mööpelit ja EJ:n työkalut (Mööpeli on inventoitu 2019): sakset, pingotusraudat, lehtisaha, vatupassi.
- Kirjanpitäjänkaappi/EJ:n etsauspöytä: Juhaniin saamia mitaleja ja erilaisia painotuotteita (Helsinki-peli, Albert Engströms bästa, EJ:n aikaisia taidejulkaisuja, EJ:tä koskevia kirjoituksia, EJ:n taidetta käsitteleviä julkaisuja, piirustuskopioita, painettuja taideteoskopioita, Suomalaisia mestarimaalauksia vihko I ja II, Finsk konst, Kulkuset 1929, Nuori Suomi, Paloheimo konsernin kalenterit). Kaapin päädyssä on pilakuva, joka on signeerattu Caran d'Ache. (piirustuksen kehystys on hyvin hapettunut, ollut altistuneena valolle).

Caran d'Ache [*karānda'sh*] (1858-1909), oik. E m a n u e l P o i r é, ransk. piirtäjä ja kuvittaja. Vietti lapsuutensa Moskovassa; taiteilijanimi muodostettu ven. sanasta karandaš (=lyijykynä). Toimi Pariisissa lehtien piirtäjänä ja julkaisi myös piirroksiaan kokoelmina. Käsitteli terävästi päivän tapahtumia kehittämällään selvällä viivamaneerilla.

Kuva: 18. Otavan suuri tietosanakirja, 2 painos, 1961. s. 1678.

- Kulman sohvaryhmän yläpuolella oleva kirjahylly, mukana EJ:n aikaisia kirjoja, joita ei ole luetteloitu, kulmakaapissa myös ns. onnittelurullia/syntymäpäiväruneja
- Mööpin vetolaatikossa olevat kaksi skissilaatikkoa (inventoitu 2019)
- Suuren pöydän alla olevassa kaukalossa on rullia, joihin kirjoitettu, mitä rullassa on (esim. Altaritaululuonnos) Rullat ovat tiiviitä, ne täytyy relaxoida, jotta saadaan auki (paperikonservaattori).
- pöydän vetolaatikossa paperimateriaalia, paspapahveja, suurikokoisia ja keskeneräisiä skissejä (huonokuntoisia/paperikonservaattori)
- Ateljeen ryijy: 1700-l Hämeestä, on jo ostettu museon kokoelmaan (ONKO?) (huonokuntoinen/tekstiilikonservaattori)
- Haaksirikkoiset veistos (ollut jo Juhani lapsuuden aikana ilman kättä, kun Juhani muutti Suvirantaan, niin Juhani vei korjattavaksi Liisankadulle, mies oli kipsispesialisti, hän pyysi, että Juhani etsisi käden: ”etsi käsi vintistä”, Juhani etsi vintistä ja käsi löytyi sanomalehteen käärittynä rikkinäisenä. Juhani vei korjaajalle ”johan minä sanoin, että käsi löytyy”, EJ:n aikainen ja mennyt rikki noin 1915, sanomalehtikääreissä oli vuosiluku, sama myös Emil Wikströmin kokoelmassa, muut versiot ovat valkoisia.
- Perhoskokoelma (Juhani ja Anna-Kaisa Kolehmainen aika)
- Lasimaalauksen Juhani on saanut lahjaksi ja on antiikkia 1800-luvulta.
- Ateljeen kirjahyllyt:
 - o **kirjahylly mööpin vieressä:** Suvirannan valokuva-arkisto (Ateljeen hylly): Perheen omat valokuva-albumit 1–4, Juhani liimannut kuvat kansioihin (Hopeavuori, Swanien paikka, Sukukokous 1990-luvulla, kuvia näyttelyistä). Albumin lehtien sidonnat irtoilevat, konservoitava kohde.
 - o **kirjahylly ulko-oven vieressä:** Alahyllyllä Tuusulan historiaa käsitteleviä julkaisuja
 - o **kirjahylly salin oven vieressä:** Arvin ja Juhani käännättämä materiaali Clodtien tarinasta (tuloste), taidekirjoja, joista osa EJ:n aikaisia; Kiuru, Johanna 1997. Bernhardinkatu 5 – Helsinkiläisen asuintalon elämänvaiheet. Helsinki: Kyriiri Oy. (EJ muutti 1917 Helsinkiin, olivat ostaneet Bernhardinkatu 5 asuintalon neljännen kerroksen, ryhtyi suunnittelemaan viidennettä kerrosta ateljeekseen ja ateljee valmistui vuonna 1927, samaan aikaan kuin yliopiston piirustuskoulun työ loppui, jäi tästä eläkkeelle (1902–1927). EJ:n ateljee vielä paikallaan 1960-luvulla, Arvin äiti, Leena Paloheimo sai huoneiston käyttöönsä ja muutti ateljeen täysin, poisti kaikki EJ:n aikaiset osat. EJ:n ateljeesta ei ole jäljellä yhtään kuvaa.
 - o **pieni kirjahylly portaiden alla:** Näyttelyluetteloita, huutokauppaluetteloita, in memoriam mappeja
- Ateljeen parvella olevat esineet: vedenkantokorento, staflija, maalaustarvikerasioita, lampunjalka ja koripunos punottu varjostin ovat EJ:n aikaisia, kangas puuttuu, kandelaaberi on Swanien peruja
- Taideteosten säilytyshylly on tehty ateljeehen sodan jälkeen ja Juhani on purkanut sen pois, koska ei ollut alkuperäinen. Samassa yhteydessä korjattiin seinien säkkikangastapettia.
- LP-levyt ovat Juhani ja Anna-Kaisan aikaisia, kaikki klassista musiikkia. Ovat osana Suvirannan historiaa Juhani ja Anna-Kaisan ajalta. Missä muodossa säilytetään?
- Peltikamiina poistettiin sodan jälkeen, sijaitsi kakluunin ja oven välissä, paikalla, jossa on nyt musiikkihylly. Juhani mukaan kamiinaa ei lämmitetty 1930-luvun jälkeen koskaan. Lämmitettiin aikaa ennen keskuslämmitystä.

- Kaksi vieraskirjaa (Lauran Järnefeltin kuvitukset ja tarinat vierailijoiden nimien mukaan)/ 19.11.2021 ovat vielä museolla.

Sali:

- Salin taideteokset
- EJ:n aikaiset huonekalut
- EJ:n tekemät huonekalut
- EJ:n aikaiset keraamiset esineet
- Takan päällä olevat vaasit (kaksi on alkuperäistä, Nils Bark ja Vallenbreus)
- Kirjoituskaapin laatikossa alueen vanhoja karttoja
- Kulman astiakaapissa mökkakupit ovat EJ:n aikaisia, mukana myös EJ:n aikainen pieni keraaminen hahmo, jota on purrut paarma pyllyyn, kaiverrettu jalkalasi, jossa lukee Elisabeth, Pyhä perhe (keraaminen esine) ja pahvinen maalattu tausta otetaan aina jouluna esille (Juhani Kolehmainen tiedonanto)
- Takan seinustalla olevat keramiikat ovat EJ:n aikaisia (Madonna, Halonen ja tulitikkurasia)
- Seimi: salin kaapin päälle, Italiasta tuotu keraaminen seimirakennelma (posliinieläimet ja Lauran maalaama tausta.
- Vitriinien hopeat ovat suurelta osin Juhaniin ajalta, hän on saanut lahjaksi.

Tampuuri:

- Sukutaulu
- Ryijy
- Tampuurissa keskuslämmityskattila, jonka putkisto kiersi taloa. Kattila siirrettiin 1950-luvulla keittiöön ja poistettiin 1980-luvulla, kun Juhani ja Anna-Kaisa muuttivat Suvirantaan. Keskuslämmityskattila oli keittiössä ja se myös poistettiin (sotki keittiötä). Juhaniin mukaan keskuslämmitys rakennettiin vuonna 1929.

Välitila:

- Välitilan taideteokset
- Välitilan astiakaapissa EJ:n aikaisia Murano-laseja (ohuita, ruskeita)
- Järnefelt vaakunalla varustettuja hopea-aterimia

Ruokasali:

- Ruokasalin taideteokset
- EJ:n aikaiset huonekalut
- EJ:n tekemät huonekalut
- Ruokasalin arkku on EJ:n aikainen
- Ruokasalin astiakaapin EJ:n aikaiset astiat (serviisi). Kaapin ovipeilien kukkamaalauksista kaksi ylempää ovat EJ:n maalaamia ja kaksi alempaa Lauran maalaamia (Juhaniin tiedonanto).
- EJ:n aikaiset keraamiset esineet
- Ruokaserviisi, ks. EJ:n kirje Wickströmille (kopio saatu Tuusulan museoista)
- Ruokasalin tekstiilit ja muut vanhat tekstiilit (rappujen alla olevassa kaapissa)
- **Ruokasalin alakaappi** (arkistokaappi): (sukukirjoja, Swanien-suvun nimikoituja valokuvia, aikakauslehtiä, ruokalistoja, osa aineistosta kansallisarkistossa, mutta kaapissa kopiot / Juhani valikoi aineiston katsottavaksi, kaapissa myös heidän omaa ”arkistiaan”:

- Lehtileikkeitä kansiot ja muuta, kaapin kansiot:
 - Laaja-alaisesti aiheesta erilaisia lehtiartikkeleita.
 - Aineistoa liittyen vesistön huoltoon
 - Aineistoa liittyen Tuusulanjärven taiteilijoihin ja taiteilijakoteihin
 - Juhanin ja Anna-Kaisan aineistoja nuoruusvuosilta
 - Suvirannan rakentamiseen liittyvää aineistoa, joista originaalit Kansallisarkistossa (kuittikopioita, tilikirjoja yms.)
 - Saimi Järnefeltin päiväkirjat kopioina, määrätty vuodet (originaalit Kansallisarkistossa)
 - Tuusulan kronikka (1912–1913) (Leena, Saimi, Heikki, Paloheimot)
 - Lauran kirjeitä (Rooma 1926–27). Originaalit ehkä viety Kansallisarkistoon/Juhani Kolehmaisesta tiedonanto.
 - Kehyksissä Swanin-suvun historiallisia valokuvia (nimikoituja)
 - Näyttelyissä olleet taideteokset, teoslainasopimukset
 - Ohut valkoinen kansio/kirjekuori: valokuvia, teetetty lasilevyistä, Nina Revell (Heikki Ahon tytär) tuonut lasilevyt Ruotsista, Claire Ahon arkistosta (levyt menneet sinne takaisin), Vårbacka, Järvenpään kartano, Aholan liiteri (Vennyn veistämä kuva), maisema 1800-luvun lopulta, alkuperäinen Ahola, joka on nykyisin osa Aholaa seininä sisällä, Juhani Ahon laiturin kuva, Aholasta siten, kuin Venny sen suunnitteli (kaksi ikkunaa oikealla). Kuisti rakennettu 1920-luvulla, muutos tehty (kuisti ja toinen kerros), jotta se istuisi maisemaan ja silloisiin rakennuksiin, opettajat asuivat Aholassa. Venny purki Aholaan rakennetun ateljeen ja vei sen Toskaan (hirret).
 - Kaisa Sibeliuksen kirjoittamia (syntynyt 1903) ”romaaneja”, joita lapset ovat toisilleen kirjoittaneet. (1909–1918). Originaalivihot, vain Suvirannassa. Kaisa piti myös Suvirannan kotikoulun päiväkirjoja (Kaisa Sibelius, Saara, Laura ja Olaj Järnefelt). Kaisa ja Saara olivat kuin ”paita ja peppu” ... ”hieman arkaa materiaalia” (Juhani Kolehmaisesta tiedonanto).
 - Kotikouluaineistoa: valkoviherä pahvilaatikko, originaaliaineistoa (vihkoja, kirjoja, arkistoitu, mm. Juhanin äidin kirjoittama aine (10-vuotiaana): ”torstaisin menemme junalla Helsinkiin, menemme ensin luonnontiet. museoon katsomaan eläimiä, sitten menemme venäjän tunnille (Elisabethin tunnille) ja sitten Kaisa ja Saara menevät soittotunnille (piano) ja sitten itse menen takaisin luonnontiet. museoon ja soittotunnin jälkeen muut tulevat hakemaan minut museosta ja lähdemme takaisin Suvirantaan.” Kirjattu 10-vuotiaan tytön aineeseen päivän kulusta. (Juhani Kolehmaisesta tiedonanto)
 - Sukukertomukset (Swan, Wegelius, Järnefelt, Brander-Paloheimo, Hannikainen, Paloheimo/Kalliokuninkalaa koskeva aineisto): osa julkaistu, osa julkaisemattomassa monistemuodossa.
 - Sariolan hovi -moniste (sukutauluja yms.) Koonnut Marjatta Pynnönen 1997. Kaukaisia sukulaisia, sivuaa etäisesti Suvirannan sukuhaaraa avioliiton kautta.
 - Alahyllyllä viisi mappia Juhanin isän ja äidin välistä kirjeenvaihtoa sota-ajalta. Juhanin mielestä aineisto kuuluu sota-arkistoon.
 - Suvirantaa koskevia lehtiartikkeleita (uusia, esim. Antiikkilehti)
 - Kopiot ruskeassa rullassa Suvirannan rakennuspiirustuksista.
 - Kaapissa on kopioita Kansallisarkistoon viedystä materiaalista.
- Huom: Kansallisarkistossa on Järnefelt-osasto erikseen, Kolehmaisesta vieneet esim. rakennusaikaisia dokumentteja (Suvirannassa on osa kopioina)
 - Suvirannan alkuperäispiirustukset ovat Arkkitehtuurimuseossa, kopiot rullalla ruokasalin kaapissa

- **Ruokasalin yläkaapista siirretty kolme muuttolaatikollista lehtiaineistoa yläkerran makuuhuoneeseen:** lehtiä, juhla kirjoja ja muita painotuotteita 1800-luvun lopulta ja 1900-luvun alusta (erittäin hauraita)
 - o Finsk Tidskrift, 1917, nipussa
 - o Ateneum Tidskrift 1898 ja 1901, nipussa
 - o Juhla kirjoja (Lönnrot, Snellman, Hermanson)
 - o Nuori Suomi 1907
 - o Kamraten, nipussa
 - o Art et Decoration 1898, nipussa
 - o Suomi 1911ä vuosisadalla, 1 vihko
 - o Z. Topelius Läsning för Barn (Eteisessä EJ:n kuvitus julkaisuun grafiikkana ”Lukeva poika puussa”, ”Paikkarin torpan poika istui puussa lukemassa, kun muut pojat telmi” Juhani)
 - o Ord och Bild 1901
 - o Valvoja 1898
 - o Nuotteja
 - o muita painotuotteita
 - o Huom: Joulukoristeet jäivät kaappiin

Lasikuisti:

- Vihreä kaappi (maalaispuoti)

Eteinen ja portaikko:

- Wegeliuksen-suvun sukutaulu (portaikon seinä): valokuvat Swanien valokuvissa arkistokaapissa
- Eteisen ryijy: (alue ei tiedossa, 1818) Juhani on ostanut Saarialta. (huonokuntoinen/tekstiilikonservointi)
- Emil Halonen, Tyttö ja vasikka reliefi

Vintti:

- Nukketeatteri (paperikonservaattori)

Keraamiset- ja muut pienesineet:

- pienviestokset ja eteisen suuri reliefi ovat selkeitä hankittavia
- Suuri osa pienesineistä on Juhaniin ja Anna-Kaisan aikaisia lahjaesineitä, jotka on joko saatu ns. ammattilahjoina tai ostettu merkkipäivälahjoina.
- **Ruokasalissa** on EJ:n aikaisia ikkunahyllyllä, ns. kiinalainen astiasto ja kaksi keskihyllyn kulhoa, sekä juustokupu ja keraamiset kynttilänjalat, samovaari suuren kaapin päällä olevat esineet (kuparipannut), hillopannu, seinällä olevat kaksi sinistä keraamista lautasta ovat EJ:n Italian ajan matkamuistoja, ruokasalin kaapin astiasto on EJ:n aikainen (ks. EJ:n kirje Wickströmille)
- keittiön valkoisessa vaasikaapissa on pieni vihreä keraaminen vaasi, joka on EJ:n aikainen. Vaasi esiintyy EJ:n teoksessa *Teepöytä*, 1937 (Järvenpään taidemuseo)
- **Salissa** takan päällä ja takan seinustoilla kaikki keraamiset esineet; kupariset kattilat ovat myös vanhoja; kulman iso kiinalainen vaasi, jossa puujalusta on 1940-luvulla hankittu (pitäisi olla aito, Lauran hankkima Hörhammerilta, Juhaniin tiedonanto). Salin

kulmakaapissa humoristinen pienhahmo (EJ:n aikainen matkamuisto), Elisabeth-lasi on alkuperäinen, kaapissa Juhanin isän saamia palkintoja, kaapissa myös antiikkihopeaa (Juhani saanut lahjaksi/erilaisia firmalahjoja). Kirjoituskaapissa tinaesineitä (ovat vanhoja EJ:n aikaisia), pyöreän pöydän keraaminen kukkakoriste (Juhanin isän ja äidin 10-vuotishääpäivälahja, Arabian koriste, v. 1942 tai alkuvuonna 1943, ei ole ollut tuotannossa), kello (Juhanin isä ostanut antiikkiliikkeestä, kellossa vikoja, käy sähköllä, ei alkuperäinen koneisto, mutta on antiikkia), lampun varjostin, jossa perhosia (ehkä 1970: Juhani kerännyt perhosia, Juhani saanut äidiltään lahjaksi jouluna, Laura maalannut varjostimen perhoset), peili (EJ:n aikainen rokokoopeili, Lauran perintöä), rokokoo komudi on myös Lauran perintöä. Ikkunalaudan linnut ovat Juhanin hankkimia, Arabian lautaset on Juhanin hankkimia

- **Ateljee:** täytetyt linnut (Sarvipöllö Juhanin isän aikainen 1940-l., Lapin pöllö EJ:n aikainen 1930-l), keraamiset kulhot (Iris, ovat olleet öljylampun alustoja, alkuperäisiä), lampeit (alkuperäisiä, rautaa), Wirkkalan lasivaasit (Juhanin aikaisia, ostettu Iittalasta), lampunjalka, pölkky (alkuperäinen, ollut kukka-alusta) ja sen päällä oleva kulho (Juhanin hankkima, siihen laitetaan talveksi joulukaktus), lasi-ikkuna (englantilainen lasimaalaus on Juhanin saama lahja kotimaisesta antiikkiliikkeestä), Silkkuiukku ikkunalla (Juhanin ostama, taiteilija Lehtonen, muistutti EJ:n silkkuiukkuja, sininen keramiikka on miniän lahjoja Juhanille ja Anna-Kaisalle, pianon vieressä originaali öljylampun jalka (jalka on maalattu EJ:n maalauksessa Pekka Halonen soittaa kannelta, 1891, Pariisissa, jalka on tuotu sieltä, myös Nyström 1891 Pariisissa, maalaus on Airion kokoelmassa Mikkelin taidemuseossa), työpöydän lamppu, samaa kuin ruokasalin hevosesineet (Juhanin Helsingin kodissa), pianon päällä olevat messinkiset kynttilänjalat EJ:n aikaisia, ovesa olevat häränsarvet ovat EJ:n aikaisia
- Pysti on Liipolan, asui Aholassa, halusi unkarista pois, mutta vaimo ei viihtynyt Suomessa, muistelmissaan kertoo, että muovasi isännän muotokuvan ja vaihtoi tauluun, joka on Liipolalla vieläkin, pystistä olemassa vain originaali. Arvi Paloheimo valatti kopion pronssiin (kopio ei taiteilijan hyväksymä)
- pieneistos uimari, Juhanin isän aikainen
- Juhanin esimerkki: Juhanin isä oli hyvä uimari, talossa useita pokaaleja ... mitä tehdä palkinnoille? Esim. hopealusikat ovat heillä nyt käytössä. Juhanin ja Anna-Kaisan mielipide Pokaaliin, joka on ollut hyllyssä kohta 100 v.: ”Ei viitsisi roskiinkaan heittää.” ... kuinka paljon aika rikastuttaa merkityksiä? 100v. Ei voida karsia kaikkea pois, joka ei kuulu E.J:n aikaan ja ”palauttaa siihen aikaan” – ”keinotekoista” (Anna-Kaisa)
- takan edessä oleva arkku 1819 (Swanien perua vai EJ:n aikainen, Juhani ei muista, olisi tullut Suvirantaan vasta perinnönjaossa 1945 jälkeen Suvirantaan)

Yläkerran kirja-aineistot: (toimistokäytävä ja toinen makuuhuone):

- Kolhon kyläkirja, Maija-Stiina Roine (Aleksanterin yksi kesäkohde Keuruulla, Päivälehdin perustamispaikka, mukana Ahot ja Erkot, Keuruun kirkolla näytelmässä mukana Gallen-Kallela, kirjassa mukana neiti Kolhon kuvaus kesästä 1879 tai 1889, EJ maalasi Keuruun kirkon alttaritaulun ja kuvitti Juhani Ahon rautatien, rautatieaseman mallina kuvituksessa on Kolhon rautatieasemaa, Suvirannan kyläkeinu periytyy Kolhon kyläkeinuun, Pyykkirannalla teos on Kolhosta, Pyykkärit maalattu rannalla Kolhon tilalla, mutta EJ soutanut vastarannalle ja maalannut pyykkärien taustaksi Kolhon tilan)
- Nuorisuomi ja Päivälehdin joulusarja (erittäin tärkeä)
- Otavan ensimmäinen tietosanakirjasarja (höystetyt antiikintarinat)
- Kotimaista kirjallisuutta
- Kirjoja, jotka omistettu EJ:lle

- Perhoskirjat (Svenska Fjärlarna)
- Vesiensuojelukirjallisuutta: Heikki Järnefelt oli limnologi, Juhanin isä tuli assistentiksi ja löysi Lauran. Juhanin on ollut mukana vesiensuojeluprosessissa vuosien ajan. Suvirannalla tässä ketjussa merkittävä rooli. Sinileväongelma aina 1930-luvulta saakka, Suvirannan alueella yksi kosteikko, Vesijärven puhdistusprojekti ollut mukana puhdistuksessa, särkikalaa yritetty poistaa myös Tuusulanjärvestä ja saatu tuloksia. Tämä tieto myös lisännyt vesienpuhdistustietoutta, Juhanin piti v. 1975 Halosenniemessä esitelmän hapetuksessa (maailman suurin alla, jota keinotekoisesti hapetettiin). Hän ymmärsi jo tuolloin asioita, jotka ovat nyt tietoisuudessa ”Ei roskakaloja takaisin järveen, vaan kompostiin.”
- Otavan maailmahistoria (Juhanin hankkima), Elämäkertoja
- Makuuhuoneessa Järnefeltien suvun nykyjulkaisut
- Elinkaaren mukaisesti olisi hyvä säilyttää mm. Anna-Kaisan Terijokeen liittyvät kirjat, Juhanin RUK-aiheiset, biologia-aiheiset (perhoset), Alkuperäiset/antiikkiset kirjat kannattaa säilyttää,
- makuuhuoneissa olevat kirjeistä koostuvat kirjat eri taiteilijoista (pienet kaapit toimineet ns. käsikirjastona), osa näistä kirjoista löytyy myös elämäkertahyllystä.
- Marko Toppi (SKS: Eero Järnefeltin kirjoita) tehnyt arkistointia aikoinaan, Saimin ja Eeron jäämistön kuvista. Listat paperisena versiona. Valokuvien digi-versiot kahdella DVD-levyllä (EAJ 1 ja EAJ 2) ja kuvien tekstit paperikopioina yläkerran ”toimistokäytävän” kirjahyllyssä lokerossa. ja DVD-levyt DVD-hyllyssä.

Puutarha ja hyötyrakennukset:

- puutarhanhoitovälineet
- savusauna ja venevaja, vene
- piharakennus Mörskä (Eero-Pekalla käyttöoikeus kesäasuntoon, talli ja vaunuliiteri, heinävintti, autotalli, kolmireikäinen puucee)
- korento (vedenkantoapu kahdelle, onko sama kuin ateljeen parvella?)
- kalaverkot
- perämooottori vuodelta 1912 (Hanna Nikanderin toimesta entisöity ja museolla?), vene saunalla
- käyttökuntoinen pyykinpesukone (Työtehoseuran kehittämä ja sodan aikana lanseerattu)
- paloruisku ja EJ:n käyttämä mallipöytä heinävintissä (omavaraisuus)
- puhelin
- saunan lamppu
- kivipaasi
- puutyöpenkki (konservointikohde)
- perhosten keräysvälineet (säilyvyystarkistus)
- työkaluja

Esineet, jotka eivät ole olennaisia (Juhanin ja Anna-Kaisan mielipide 12.8.2021)

- uudet keraamiset esineet
- uudet arjen esineet
- kodinkoneet
- uudet huonekalut
- dekkarit ja muut vastaavat
- Anna-Kaisan kielten opiskeluun liittyvät kirjat
- vanhat kalenterit (onko kalentereissa tärkeitä merkintöjä?) Juhanin ja Anna-Kaisan aikaisia
- Juhanin ja Anna-Kaisan aikaan ja arjen tapahtumiin liittyviä dokumentteja

Inventointi aloitettu 2018 ja syksyllä 2021:

- Järvenpään taidemuseon Excel-tiedosto (kontekstitietoinen) ja tunnistekuvat
- Juhanin haastattelut: Ottaa talteen vieraskirjan kertomukset
- Juhanin haastattelut: Ottaa talteen valokuvien henkilöt
- Toimittaa lehdet museolle ja katsoa, mitkä ovat olennaisia
- Suvirannan taideteokset: Katsottava, että täsmäävät Juhanin listojen kanssa. Näistä täytyy neuvotella kauppa.
- Ruokasalin kaapin astiat inventoitava (EJ:n aikaiset ovat kiinnostavia, Juhanin kanta astioihin), Nils Barckin keramiikka (Åsa Hellman tutkinut), Barck hajotti suurimman osan tuotannostaan ja tästä syystä niitä on jäljellä hyvin vähän, Suvirannassa yksi, Henri de Vallonbreuse lähettänyt EJ:lle yhden.
- Kirjojen, kaappien, astioiden, työkalujen, pientavaroiden inventointi kesäprojekteina aina yksi esinekokonaisuus kerrallaan. Verrattava nykytilannetta Juhanin listoihin (Johanna Virtala aloittanut syksyllä 2021).

Suviranta-aineistoa muualla:

- Suvirannan originaalipiirustukset ovat Arkkitehtuurimuseossa.
- Suvirannan tontin kauppakirjat ja rakennusaikaiset muistiinpanot (originaalit) annettu Hanna Nikanderille, joka vei ne Kansallisarkistoon (Juhani Kolehmainen tiedonanto).
- Kansallisarkistossa on erillinen Eero Järnefelt arkisto.
- Kuvataiteen keskusarkisto
- Eero Järnefelt seura (tiedosto EJ:n teosten omistushistorioista)
- Järvenpään taidemuseo
- Lauri Kolehmainen perheen hallussa on joitakin Suvirannan alkuperäisiä esineitä, esimerkiksi valkoinen kaappikello, joka esiintyy EJ:n maalauksissa (ks. kuva nro 8.).
- Tuusulan museoiden arkistossa saattaa olla kuvamateriaalia, joista ei ole kopioita Suvirannassa (Juhanin tiedonanto).

2018 kaupan mukana on myyty EJ:n aikaiset huonekalut ja EJ:n tekemät huonekalut. Nämä täytyy kuitenkin vielä inventoida ja tarkistaa. Mukana ei ole esim. Juhanin ja Anna-Kaisan aikaisia esineitä. (Juhani Kolehmainen tiedonanto 19.11.2021).

On huomioitava, että yllä oleva lista tulee täydentymään siinä vaiheessa, kun Suviranta siirtyy täysiaikaiseksi museokohteeksi ja Suvirannassa suoritetaan lopullinen esinekarsinta ja -hankinta. Museosuunnitelmaa edeltävässä vaiheessa ja sen tekovaiheessa on keskitytty tallentamaan Suvirannan taideteoksiin, esineisiin ja tapahtumiin liittyviä kontekstitietoja, jotta myöhemmin käytössä olisi mahdollisimman rikas perintö. Näiden tietojen tallennus on olennaista museotyötä. Mitä enemmän museoesineestä ja sen elinkaaren vaiheista tiedetään, sitä suurempi museoarvo sillä on ja sitä tärkeämpi osa kokoelmaa esine on. Kuten aikaisemmissa luvuissa on kirjoitettu, käsitetään koko Suvirannan alue ns. avainobjektina. Paikka on harvinaisen rikas kokonaisuus, jolla on harvinaisen laajasti tallennettu konteksti. Tämä ominaisuus tekee Suvirannasta kansainvälisestikin merkittävän museokohteen.

IV. Suvirannan tulevaisuuden näkymiä ja tarpeita

Museosuunnitelman neljäs luku keskittyy Suvirannan tulevaisuuden näkymiin. Edellä on esitelty museaalista toimintaa määrittävät arvokysymykset ja se, kuinka Suvirannan museokokonaisuus liittyy tähän arvoketjuun. Lisäksi on esitetty yksityiskohtaisia aineistoja, jotka kuuluvat olennaisena osana Suvirannan museokokonaisuuteen. Tämä luku alkaa hahmottaa sitä tulevaisuutta, joka Suvirannalla on, kun se siirtyy Järvenpään kaupungin täysiaikaiseksi museokohteeksi. Kuten edellä on kirjoitettu, museosuunnitelma käsittelee Suvirantaa kokonaisuutena, johon kuuluvat alueen kaikki rakennukset, rakennusten sisällä sijaitsevat taideteokset ja esineet sekä alueen puutarha ja tontti kokonaisuudessaan. Kaikki alueen osat käsitellään tasavertaisina museokokoelmaan kuuluvina osina. Näin ollen, kaikkiin alueen osiin sovelletaan samoja museaalisia kriteerejä.

On tärkeää, että Suvirannan museosuunnitelma antaa tietoa kaikille niille tahoille, jotka tulevat hoitamaan aluetta. Keskusteluissa Suvirannan tulevaisuudesta on löydettävä yhtenevä linja ja kaikkien osapuolien on ymmärrettävä museaalisen toiminnan perusta. Näin Suvirannasta voi kehittyä kansainvälisestäkin tunnettu kotimuseokohde ja sillä on erityislaatuisen identiteettinsä vuoksi rajattomat mahdollisuudet.

Tässä luvussa käydään läpi Suvirannan alueen kehittämissuunnitelmia laaja-alaisesti. Suunnitelmat kohdistuvat sekä Suvirannan rakennusten tulevaisuuden toimintoihin huomioiden museaalinen kokoelmatyö ja yleisötyö että alueeseen ns. museoalueena, jolloin mukana on tietoa myös Järvenpään kaupungin asemakaavoituksesta. Tarkemmat tiedot asemakaavoituksen etenemisestä vuoden 2021 jälkeen on saatavilla Järvenpään kaupungilta. Iina Koskisen rakennushistoriallinen selvitys puolestaan toimii dokumenttina Suvirannan alueella sijaitsevien rakennusten kunnosta ja sitä voidaan käyttää referenssinä rakennusten korjaustöitä suunniteltaessa.

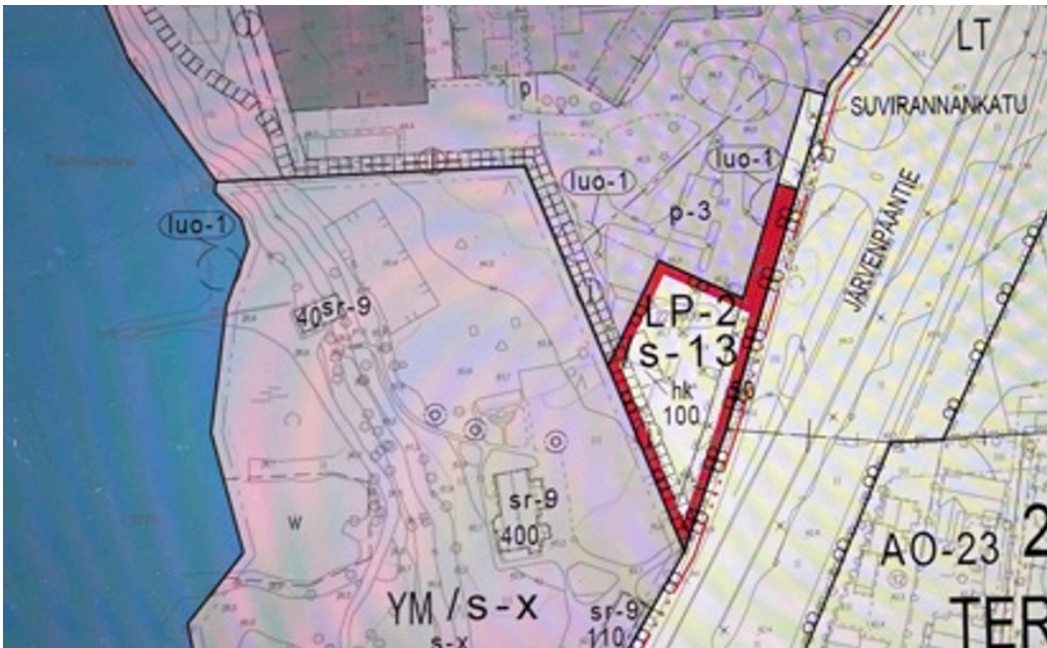
Asemakaava ja alueella tarvittavat muutostyöt

Asemakaavakokouksissa 27.9.2021 ja 11.11.2021 kävimme läpi Suvirannan alueen asemakaavavaiheita. Keskustelussa oli mukana seuraavia teemoja:

- 1) Suvirannan alueen viereiselle kaupungin omistamalle tonttialueelle suunnitteilla oleva uudisrakennus ja yleisöpaikotusalue
- 2) Suvirannan tontin alueella tehtävät muutokset ja vierailijareitit (kulkureitit, kahvila-alue, tenniskenttä)
- 3) Suvirannan tarvitsema huoltorakennus ja mahdolliset huoltoreitit
- 4) Suvirantaa ympäröivä vapaa-ajan reitti
- 5) Suvirannan alueen eteläpuolella sijaitseva luonnonsuojelualue
- 6) Tarvittavat opasteet ja kulkureitti Järvenpäntieltä Suvirantaan
- 7) Henkilöstön taukotilat
- 8) Erillinen sopimus savusaunan ja piharakennuksen käytöstä
- 9) Museoturvallisuus
- 10) Kestävä kehitys

Tässä luvussa museosuunnitelma ottaa kantaa näihin keskusteluissa käytyihin aiheisiin ja nojaa museosuunnitelmassa edellä esitettyihin teoriataustoihin. Suvirannan puutarhuri Anne Töllikkö ottaa kantaa edellä mainittuihin teemoihin myös omassa puutarhasuunnitelmassaan.

- 1) **Suvirannan uudisrakennus ja pysäköinti:** Suvirannan tontin SRK-opiston puoleisella sivustalla on kaistale Järvenpään kaupungin aluetta (Kuva 18.). Tälle alueelle on asemakaavaluonnoksessa suunnitteilla Suvirannan alueen lipunmyynti/kahvilarakennus ja yleisöpaikoitus. Asemakaavassa on määritelty rakennuksen kooksi 100 m². Alue on tällä hetkellä SRK-opiston käytössä olevaa paikoitusaluetta. Suvirannan asemakaavassa on pohdittava uudisrakennuksen sijoittelua, kokoa ja ulkomuotoa, jotta alueelta säilyy näkymä Ainolan suuntaan. Rakennukseen on hyvä sijoittaa lipunmyynti-, kahvila- ja kauppatilat (ehkä myös henkilöstön taukotilat). On hyvä laskea, onko 100 m² riittävä kaikille näille toiminnoille ja onko edes mahdollista laajentaa tuota neliömäärää järkevästi. Uudisrakennuksen ulkomuotoon on kiinnitettävä erityistä huomiota, jotta se ei tule olemaan ristiriidassa alueen historiallisten kerrostumien kanssa. Onko esimerkiksi mahdollista järjestää rakennuksesta arkkitehtuurikilpailu, joka osaltaan nostaa paikan profiilia. Samassa suunnitelmassa on mahdollista ottaa kantaa myös pysäköintialueen ulkomuotoon ja siihen, miten museotoiminnan alkaessa alueelle pysäköidään bussit, henkilöautot ja polkupyörät tai muut pienkuljettimet. Alueen välittömästä läheisyydestä aukeaa reitti Suvirantaan kuusiainan läpi. Tämä reitti on ollut mukana alueen alkuperäisessä suunnitelmassa ja tätä ajatusta voidaan käyttää hyväksi, kun alueen reitityksiä suunnitellaan. Puutarhuri Anne Töllikkö on tutkinut alueen kasvustoa ja hän ottaa kantaa mahdolliseen reititykseen puutarhasuunnitelmassaan. On esimerkiksi mahdollista avata kapea reitti kahvilasta suoraan keinun edustalle, suojaisalle kesäkahvila-alueelle.



Kuva 18. SRK-opiston puoleinen alue, jolle suunnitellaan uudisrakennus ja pysäköintialue.
Kuva: Järvenpään kaupunki.

- 2) **Suvirannan tontin alueella tehtävät muutokset ja vierailijareitit:** Kuten edellä on esitetty, on Suvirannan alue käsitettävä museokokonaisuutena ja alueelle tehtävät muutokset on kyettävä museaalisesti perusteamaan. Alueen puutarhaa on yhtäjaksoisesti hoidettu yli sadan vuoden ajan ja tontin sisäinen reititys on muodostunut tämän hoidollisen historian tuloksena, esimerkiksi Suvirannan pääsisäänkäynti on hoidettu pääportista ja tätä kulkureittiä ei ole syytä muuttaa. Tontin alueella ko. muutostarpeita on suhteellisen vähän, ne kohdistuvat lähinnä tulevaisuuden kahvilatoimintoihin, yleisömmääriä kestäviin

reitityksiin, kasvillisuuden kyltitykseen ja tenniskenttään sekä puutarhanhoidon jatkumon turvaamiseen, josta puutarhuri Anne Töllikkö kirjoittaa Suvirannan puutarhasuunnitelmassa. Hän ottaa kantaa myös yksityiskohtaisesti alueen kasvillisuuteen ja sen hoidon tarpeisiin. Kahvilatoimintaa on mahdollista sijoittaa kesäaikana Suvirannan edustalle, keinun alueelle. Suuri keinu on mahdollista rakentaa uudelleen, jolloin se on käyttöturvallinen. Nykyisen keinun on rakentanut Juhani Kolehmainen ja hänen tiedonantonsa mukaan keinu käyttöesineenä on rakennettu useaan otteeseen aina uudelleen (Kuva 19). Saunalle vievät portaat ovat mittakaavaltaan liian suuret ja niiden uudelleenrakentamista tulee harkita. Portaiden tulisi paremmin noudattaa alkuperäistä porrastusta, olla kevytrakenteisemmat ja myös niiden värikyksen tulisi olla paremmin maastoon sopivaa. Tontilla on myös jo huonoon kuntoon päässeet pyykinkuivausteline, tenniskenttä ja kentän aita. Pyykinkuivaustelineelle ei museotoiminnan aikana ole tarvetta ja se voidaan purkaa. Myös tenniskentän rakenteiden uudelleenkäyttöä on harkittava ja on mahdollista, että kentästä tulevaisuuden museotoiminnassa luovutaan. Tosin kenttä voidaan määrittää myös nurmikkoalueeksi, johon tarvittaessa voidaan sijoittaa tennisverkko ja tehdä väliaikaisesti tarvittavat kenttämerkinnät. Tenniskentän vuokraus voi myös tulevaisuudessa olla yleisötoiminnan kannalta mielekästä. Suvirannan alueen oheistoimintojen ”ulosvuokraus” voisi olla esimerkiksi kahvilayrittäjän vastuulla.



Kuva 19. Suvirannan pihakeinu lasten ollessa pieniä ja Juhani Kolehmaisen viimeksi rakentama pihakeinu elokuussa 2021. ”Olen rakentanut keinun ainakin viisi kertaa vuosien varrella.” (Juhanin tiedonanto) MV-kuva: EJA.

Suvirannan vierailu voisi tapahtua seuraavan reittisuunnitelman mukaan:

- Vierailijat tulevat alueelle joko kävellen, kevyen liikenteen kulkuneuvoilla, autoilla tai busseilla (ehkä jossakin vaiheessa myös veneellä). Pysäköinnin jälkeen he ostavat pääsylipun Suvirannan alueen ulkopuolelle rakennetun uudisrakennuksen lippupisteestä ja alueelle kulku tapahtuu Suvirannan pääportista.
- Suvirannan alueelle voisi olla alueen avoinna ollessa vapaapääsy, jos vierailija ei vieraile talossa vaan ainoastaan kahvilassa ja/tai puutarhassa. Talossa vierailu tapahtuu vain oppaan johdolla. Näin ollen, oppaat tarkistavat pääsyliput Suvirannan pääovella ja vierailijat otetaan ryhmissä vastaan.

- Riippuen vierailuryhmien koosta ja kokonaismäärästä sekä opastusten kestosta talossa vierailu voi alkaa joko kuistilta, eteisestä tai ateljeetilasta. Se voi alkaa myös johdannolla, joka tehdään talon ulkopuolella.
- Vierailijat kävelevät ryhmänä Suvirannan tiloissa oppaan johdolla ja tutustuvat taloon. Kun Suvirannasta tulee täysiaikainen museokohde, on tehtävä päätöksiä, missä määrin opastetut kierrokset tapahtuvat myös talon yläkerrassa. Kierrokseen on hyvä sisällyttää myös kierros puutarhassa ja saunalla.
- Kahvilakäynti voidaan järjestää kahvilan läheisyydestä avatun puistokäytävän kautta. Näin kahvilasta pääsee suoraan Suvirannan kahvila-alueelle ja puutarhaan.

- 3) **Huoltorakennus ja huoltoreitit:** Suvirannan alueen huoltorakennuksena on tähän asti toiminut tontin reunalla oleva alkuperäinen huoltorakennus, jonka funktio huoltorakennuksena on käytännöllistä säilyttää. Tontin puutarhanhoitoon tarvittavien koneiden säilytyspaikka voidaan muuttaa huoltorakennuksen autotalliin. Rakennuksen käyttötarkoituksen muuttaminen vaatisi runsasta resurssointia, jotta se saataisiin vastaamaan nykyisiä toimintasäädöksiä ja siksi tätä ei ole tarpeen suositella. Rakennuksessa on osin yhä suvun käyttövaraus, joten rakennuksen todellinen museokäyttö alkaa vasta tämän käyttövarauksen päätyttyä.

Tontin huoltoreitteihin on kiinnitettävä erityistä huomiota. Herkkä puutarha ei mahdollista raskaita huoltokoneita ja huoltoreitit on kyettävä pitämään mahdollisimman huomaamattomina. Tällä hetkellä yksi huoltoreitti kulkee tontin ulkopuolella Järvenpääntien suuntaisesti kohti luonnonsuojelualuetta ja mahdollistaa tätä kautta reitin rantaan. Tämä on syytä säilyttää. Myös huoltorakennuksen käyttöön sekä tontin huoltoreitteihin otetaan puutarhasuunnitelmassa kantaa.

- 4) **Suvirantaa ympäröivän vapaa-ajan reitin suunnitelma:** 27.9.2021 pidetyssä tapaamisessa esitettiin Järvenpään kaupungin taholta mahdollisuutta puhkaista vapaa-ajan reitti Suvirannan tontin läpi, rannan suuntaisesti kohti luonnonsuojelualuetta. Tämä ei ole kannatettavaa ja ehdotan, että vapaa-ajan reitti kiertää Suvirannan tontin ja liittyy ranta-alueeseen luonnonsuojelualan reittien kautta. Vapaa kulku Suvirannan alueelle altistaa herkän puutarhan kulumiselle ja ilkeille. On museaalisesti järkevää, että alueelle pääsy on sidottu museon aukioloon, jolloin alueella on mahdollista järjestää valvontaa.
- 5) **Suvirannan alueen eteläpuolella sijaitseva luonnonsuojelualue:** On mahdollista, että Suvirannan museotoiminnassa tehdään yhteistyötä ko. luonnonsuojelualueen toimintojen kanssa. Tämän suuntainen toiminta on linjassa nykyisen museokeskustelun kanssa siitä, kuinka laajentaa museoiden vaikuttavuutta ja minkälaisia yhteneväisyyksiä on löydettävissä museo- ja luontokohteiden välillä (Dynamo-hanke 2022). Luonnonsuojelualueen ja Suvirannan välissä ei tällä hetkellä ole aitaa ja on tutkittava, onko aidalle tarvetta silloin, kun kohde toimii täysipäiväisenä museokohteena.
- 6) **Tarvittavat opasteet ja kulkureitti Järvenpääntieltä Suvirantaan:** Toimiessaan täysipäiväisenä museokohteena on alueelle suunniteltava kunnollinen reititys. Puutarhuri Anne Töllikkö ottaa kantaa alueen reititykseen omassa puutarhasuunnitelmassaan. Suvirannan tontin ulkopuolisen alueen reititysten suunnittelu voidaan yhdistää esimerkiksi uudisrakennussuunnitelmaan. Tällöin on huomioitava kääntyminen Järvenpääntieltä

nykyiselle SRK-opiston tontille, jotta se olisi kaikille käyttäjille turvallinen ja haittaisi Järvenpääntien liikennettä mahdollisimman vähän. Nykyinen mahdollisuus kääntyä etelän suunnalta vasemmalle tukkii liikenteen tehokkaasti. Yksinkertaisin tapa on ehkä ohjata etelästä tuleva liikenne kiertoliittymän kautta Suvirantaan.

- 7) **Henkilöstön taukotilat:** Suvirannan alueella on mahdollista varata tiloja henkilöstön (asiakaspalvelijat, oppaat, puutarhuri) käyttöön seuraavasti. Suvirannan nykyinen keittiötila ei tule olemaan kapasiteetiltaan riittävä, jotta se toimisi esimerkiksi alueen kahvilan käytössä, joten nykyisen keittiön alueesta on mahdollista tehdä henkilöstön taukotila.
- 8) **Erillinen sopimus savusaunan ja piharakennuksen käytöstä:** Järvenpään kaupunki on tehnyt erillisen sopimuksen Suvirannan piharakennuksen ja savusaunan käytöstä Juhani ja Anna-Kaisa Kolehmaisien pojan, Eero-Pekka Kolehmaisien kanssa. Suvirannan 2018 kauppakirjassa määritellään seuraavasti:

Eero-Pekka Kolehmaisella on oikeus käyttää savusaunaa kesäaikana kerran viikossa Järvenpään museopalveluiden kanssa erikseen sovitun aikataulun mukaan. Saunan lämmitys tapahtuu Kolehmaisien kustannuksella. Eero-Pekka Kolehmaisella ei ole oikeutta ilman Järvenpään kaupungin kirjallista suostumusta tehdä piharakennuksen tai savusaunan tiloihin muutoksia.

Tämä erikseen sovittu aikataulu on hyvä määritellä aina kauden alussa, jotta Järvenpään kaupunki voi suunnitella saunan käyttöä ennalta sovitun yksityiskäytön ulkopuolisina aikoina.

Kauppakirjassa on määritelty myös seuraavaa:

Juhani ja Anna-Kaisa Kolehmaisien pojalla Eero-Pekka Kolehmaisella on henkilökohtainen käyttöoikeus Suvirannan piharakennukseen kesäaikana 1.5.–30.9.

Myös tästä käyttöoikeudesta tulisi tehdä erillinen sopimus aina kauden alussa ja sopimukseen olisi hyvä määritellä Suvirannan museotoiminnan kannalta tärkeitä ajankohtia, jolloin Suvirannassa on laajempia tapahtumia tms.

- 9) **Museoturvallisuus:** Suvirannan siirtyessä kokoaikaiseksi museokohteeksi, on sen turvallisuuteen kiinnitettävä erilaista huomiota verrattuna alueen yksityisen käytön aikaan. Alueen turvallisuustarpeista ja mahdollisista riskeistä on hyvä teettää turvallisuuskartoitus (paloturvallisuus, ilkeiden esto, henkilökunnan työskentelyturvallisuus, jne.) ja selvittää miten turvata yli satavuotias rakennus ja sitä ympäröivä historiallisesti merkittävä alue. Arvokkaiden museokohteiden turvallisuudesta on vuonna 2021 julkaistu väitöskirja *The Preservation of Cultural Heritage from Emergency Planning Through to Heritage Recovery Processes* (Wirilander 2021), jonka tutkimustuloksista on hyötyä turvallisuuskartoitusta tehtäessä.
- 10) **Kestävä kehitys:** Museosektorilla keskustellaan niistä mahdollisuuksista, joita kestävä kehityksen vaateet tuovat alalle. Museoissa on laajasti käynnissä erilaisia hankkeita, jotka kartoittavat kestävä kehityksen mukaisia toimintamalleja, jotta museoammattilaiset osaavat ottaa tämän vaateen paremmin työssään huomioon. Kuten aikaisemmin on todettu, museot ja museokokoelmat ovat käsitteenä kestävä kehityksen mukaisia instituutioita: säilyttää–tutkia–tiedottaa -ketjulla on pitkät perinteet. Museoiden nykyinen toiminta kuitenkin vaatii muutoksia, jotta museot voivat vastata erilaisiin kestävä kehityksen vaateisiin. Mikä on

hiilijalanjälkemme? Kuinka suuri on sosiaalinen vastuumme? Kuinka ja minkälaisille yleisöille rakennamme näyttelyitä? Minkälaisia materiaaleja käytämme arjessamme? Kuinka suuri on energia- tai materiaalirasitteemme? tai Ovatko museomme kierrätysasiat kunnossa? Nämä ovat kaikki kysymyksiä, joihin myös museoammattilaisten tulee voida vastata jatkossa. Tätä työtä tehdään museoissa jo paljon ja on vain löydettävä Suvirantaan soveltuvat toimintamallit, kun alue siirtyy museoksi.

Henkilöstöresurssit

Merkittävän museokohteen avaaminen yleisölle on tapahtuma, joka vaatii suunnittelua ja resursseja. Järvenpään taidemuseon kehitys pienestä näyttelytilasta vaikuttavaksi alueen taidemuseoksi on tapahtunut hiljalleen 2000-luvun aikana. Taidemuseo sijaitsee suomalaisen kulttuurivarannon ytimessä ja on näin ollen paljon vartijana. Suviranta, Ahola, Ainola, Haloseniemi, Kalliokuninkala ja Erkkola muodostavat vahvan kulttuuriympäristön, josta alueen on oltava ylpeä. Tämä ympäristö ei katso kuntarajoja ja museot ovatkin tehneet jo vuosia alueella kulttuuriyhteistyötä. Alue on valtava voimavara, joka voi heijastaa runsaasti myös numeerista arvonnousua ympäristössään (Piekkola et. al. 2013). On hienoa, jos ja kun tämä ymmärrys kantaa alueella yli kuntarajan ja yli vaalikausien.

Tähän ymmärrykseen liittyy myös kyky sitoutua alueen kulttuuriseen kehittämiseen pitkäkestoisesti. Museo suunnitelman pohjalta alkava Suvirannan kehittämistyö on ymmärrettävä tapahtuvaksi jaksoissa ja edellyttävän keskustelua tarpeiden tärkeysjärjestyksestä ja rahoitusmahdollisuuksista. Museo suunnitelman seuraava vaihe tulisikin sisältää keskusteluja Järvenpään kaupungin kanssa niistä sitoumuksista, jotka ovat Suvirannan museotoiminnan kannalta olennaisia. Kuten aikaisemmassa asemakaavaa käsittelevässä kappaleessa on todettu, Suvirannan tontin edustalla olevalle Seurakuntaopiston nykyinen pysäköintialueelle on uudessa kaavassa suunniteltu Suvirannan ns. ”palvelurakennus/uudisrakennus”, johon voidaan sijoittaa lipunmyynti-, kahvila- ja museokauppatoimintoja. Sitoumus tähän hankkeeseen ja sen vaatimiin resursseihin on tehtävä jo ennen kuin varsinainen museotoiminta alkaa.

Suvirannan alkuvuodet täysiaikaisena museokohteena tulevat vaatimaan henkilöstölisäyksiä mm. puutarhanhoidon, kiinteistönhoidon ja museon kokoelmatyön sektoreilla. Erityisesti laaja puutarha on alue, joka vaatii lähes ympärivuotista ylläpitoa. Näistä erityistarpeista Anne Töllikkö on kirjoittanut Suvirannan puutarhasuunnitelmassa (2021). Kun Suvirannan alue nähdään edellä esitetyllä tavalla kokonaisuutena *Kotipaikka taiteena* -ajatuksen mukaan, niin on helppo ymmärtää alueen puutarhan ja sen kasvillisuuden kuuluvan osaksi museokokoelmaa. Tilanne on sama itse Suvirannan alueella sijaitsevien rakennusten suhteen. Yli sata vuotta vanhat rakennukset tarvitsevat ylläpidollista erityisosaamista, ja suojellussa kohteessa kaikki toimenpiteet on harkittava tarkoin, jolloin perinnerakentamisen ammattitaito on olennainen tekijä. Järvenpään taidemuseolla on tällä hetkellä neljä vakituista museoammattilaista, joiden työaika on laskettu nykyisten museotehtävien perusteella.

Suvirannan siirtyessä kokoaikaiseksi museokohteeksi on odotettavissa, että kiinnostus Järvenpään taidemuseota kohtaan vilkastuu entisestään. Suviranta on ollut pitkään, mutta ymmärrettävästi ns. suljettu museaalinen kohde ja oman yli 30 vuotta kestäneen museourani aikana ammatillinen kiinnostus Suvirantaa kohtaan on ollut valtava, joten Suvirannan potentiaali nousta yhdeksi valtakunnallisesti merkittäväksi kotimuseoksi on suuri. Tähän ovat vaikuttaneet sekä Eero Järnefeltin rooli Suomen taidehistoriallisessa ja kulttuurihistoriallisessa kerronnassa että Suvirannan erittäin autenttinen status museokentällä. Näitä jo valmiita ”bränditekiäjiä” ei kannata hukata. Näin

ollen Järvenpään taidemuseon henkilöstöresursseissa tulisi huomioida alkuvaiheen kuratoriaalinen tarve, jotta Suvirannan ohjelmatuotanto saadaan käyntiin sekä varata henkilöstöä alueen asianmukaiseen inventointiin ja kuntokartoitukseen.

Esitän, että Suvirannan tarpeet huomioiden Järvenpään taidemuseo varautuu seuraaviin lisäresursseihin:

- **Puutarhuri:** Suvirannan puutarha tarvitsee historiallisiin puutarhoihin erikoistuneen puutarhurin, joka ymmärtää Suvirannan puutarhan ja sen kasvillisuuden osana kokoelmaa. Puutarhan hoitokausi kestää noin maaliskuulta lokakuulle ja tämän jälkeisenä aikana on mahdollista tehdä tarvittavia huolto- ja valmistelutöitä seuraavaa kautta ajatellen.
- **Museomestari:** Museomestari on museotoiminnan käytännön logistikko. Hän hoitaa museoiden näyttelyvaihtojen liikenteen ja pitää huolen museokohteiden toimivuudesta, oli kyseessä talotekniikka tai näyttelyiden vaatimat tekniset ratkaisut.
- **Amanuenssi:** Amanuenssi hoitaa museokohteen näyttelyiden, yleisötyön ja kokoelmanhallinnan sisällöntuotannon. Amanuenssi rakentaa sen rungon, jonka pohjalta museotyötä toteutetaan.
- **Asiakaspalveluhenkilöstöä:** Suvirannan laajuinen museokohde vaatii opas- vartija- ja avoinnapitohenkilökuntaa. Tämän ohella on pohdittava mm. Suvirannan kahvilan ja museokaupan vaatima henkilöstötarve, jotta kuusi päivää viikossa avoinna oleva kohde toimii saumattomasti.

Arkistoaineisto

Eero Järnefeltin aikaista arkistoaineistoa on suvun hallussa, Suvirannassa, Kansallisarkistossa, Helsingin yliopistomuseossa, Kuvataiteen keskusarkistossa, Suomen Arkkitehtuurimuseossa, Valokuvataiteen museossa, Teatterimuseossa, Järvenpään taidemuseolla ja Eero Järnefelt seuran hallussa. Näiden tahojen lisäksi arkistoaineistoa on satunnaisesti myös yksityisessä omistuksessa. Arkistoaineistosta ei ole tehty kattavaa arkistotutkimusta, vaan aineistoa on luovutettu aina tarpeen mukaan säilytettäväksi ko. tahoille.

Suvirannan siirtyessä kokoaikaiseksi museokohteeksi on käytännöllistä kartoittaa ja päivittää eri tahoilla sijaitsevien arkistoaineistojen määrä ja laatu, jotta Suvirannassa sijaitseva aineisto saadaan asianmukaisesti taltioitua ja lopulta sijoitettua.

Arkistotutkimus on hidasta ja aikaa vievää työtä, joten tähän työhön on hyvä varata resursseja useammalle vuodelle. Samoin on huomioitava Suvirannassa sijaitsevan arkistoaineiston kunto ja kunnan vaatimat toimenpiteet sekä aineiston pitkäaikaissäilytyksen vaatimukset. Arkistoaineiston kokonaiskartoitus voidaan aloittaa esimerkiksi ns. kesätyönä tai mahdollisesti opinnäytteenä. Myös arkistoaineiston kuntokartoitus voidaan tehdä samoin.

Konservointitarpeet

Suviranta on toiminut yksityiskotina koko sen historian ajan. Tästä syystä on tärkeää, että Suvirannassa sijaitsevien taideteosten ja museoesineiden kunto tarkistetaan asianmukaisesti museotoiminnan alussa ja näin rekisteröidään niiden lähtötila. Syksyn 2021 tehtyjen haastatteluiden

aikana erityisesti Suvirannassa olevat paperipohjaiset taideteokset, Suvirannan kaksi ryijyä ja pahvinen nukketheateri olivat konservointitoimenpiteiden tarpeessa.

Suvirannan lukuisien paperipohjaisten taideteosten kehystykset ovat ikääntyneet ja niiden passepartout pahvit hapettuneet, jolloin hapettunut pahvi syö originaaliarkkia ja ikäännyttää sitä entisestään. Ryijyjen kunto on hauras ja niiden ripustus ei nykyisellään kannattele niitä asianmukaisesti. Pahvisen nukketheaterin kunto on puolestaan heikentynyt ikääntymisen ja aikaisemman käytön vuoksi. Suvirannassa on hyvä tehdä inventoinnin yhteydessä myös aineistojen kuntokartoitus, jonka perusteella suunnitellaan tarvittavat ennaltaehkäisevän ja aktiivisen konservoinnin toimenpiteet, jotta herkän ympäristön originaaliaineisto säilyisi. Tässä yhteydessä on myös hyvä tehdä kohteessa vaadittavat esinekarsinnat, jotta resursseja käytetään hyödyllisesti. Tulevaisuuden konservointiprojekteissa on hyvä hyödyntää opiskelijayhteistyön tarjoamia mahdollisuuksia.

Tulevaisuuden toimintaideoita – Autenttisuus ohjenuorana

Tutkimuksen lopuksi on tarkoitus esitellä joitakin tutkimuksen aikana heränneitä ajatuksia liittyen Suvirannan kuratoriaaliseen museotoimintaan. Mitä kaikkea museo-ohjelmaa Suvirannassa voisi toteuttaa. Suvirannan erityislaatuisuuden vuoksi, paikasta on mahdollista kehittää erittäin toimiva museoyksikkö osana Järvenpään taidemuseon toimintaa. Luvussa esitetään myös ohjeellinen vuosikello, joka auttaa henkilökuntaa valmistautumaan Suvirannan kaltaisen kotimuseon eri vuodenaikoihin.

Suvirannan toiminta tulevaisuudessa painottunee kesäkauteen (toukokuu–syyskuu), unohtamatta joitakin Eero Järnefeltin aikaisia perinteitä, kuten esimerkiksi pääsiäinen ja joulukuu. Suvirannan vuosikelloon on koottu esimerkki toimintarakenteesta, jota noudattamalla vuosikelloon suunnitellut tapahtumat, kunnostus- ja ylläpitotoimet voidaan suunnitella hallitusti. Tämä suunnitelma ei ota kantaa yksityiskohtaiseen tapahtumasuunnitteluun, joka tulee tehdä aina vuosikohtaisesti erikseen ja on riippuvainen ko. vuodelle suunnatuista resursseista. Suunnitelmassa esitetty vuosikello on vain ehdotus, jonka pohjalta Suvirannan toimintaa on mahdollista alkaa tehdä ja kehittää edelleen.

	Vko 1	Vko 2	Vko 3	Vko 4
tammikuu	1: Kunnossapitoa ja museotyötä	2: Kunnossapitoa ja museotyötä	3: Kunnossapitoa ja museotyötä	4–5: Kunnossapitoa ja museotyötä
helmikuu	5–6: Kauden suunnittelua	7: Kauden suunnittelua	8: Laskiaisrieha	9: Kauden suunnittelua
maaliskuu	9–10: Puutarha/ kausi alkaa	11: Oppaiden valintaa	12: Kauden valmistelua	13: Kauden valmistelua
huhtikuu	14: Pääsiäisen valmistelua	15: Pääsiäisjuhla (tarkista vko)	16: Kahvilan ja kaupan valmistelua	17: Kahvilan ja kaupan valmistelua
toukokuu	18: Oppaat Silkkiiikun muutto?	19: Kukan ja Floran päivä 13.5.	20: Koululaiset	21–22: Koululaiset
kesäkuu	22–23: Kauden aloitus	24: SJ:n syntymäpäivä 12.6.1867	25: Juhannus (tarkista vko)	26: Kesäkausi

heinäkuu	27: Kesäkausi	28: Kesäkausi	29: Kesäkausi	30: Kesäkausi
elokuu	31: Sadonkorjuu	32: Sadonkorjuu	33: Sadonkorjuu ja koululaiset	34–35: Sadonkorjuu ja koululaiset
syyskuu	35–36: Vierailukauden päättäjäiset	37: Syystoimet	38: Syystoimet	39: Syystoimet
lokakuu	40: Syystoimet	41: Syystoimet	42: Syystoimet	43–44: Syystoimet
marraskuu	44–45: EJ:n syntymäpäivä 8.11.1863	46: Kunnossapitoa ja museotyötä	47: Kunnossapitoa ja museotyötä	48: Kunnossapitoa ja museotyötä
joulukuu	49: Itsenäisyyspäivä	50: Uuden kauden suunnittelua	51: Uuden kauden suunnittelua	52: Joulu ja uusivuosi

Kuva 20: Suvirannan vuosikelloehdotus. Tapahtumien yksityiskohtainen suunnittelu ja resurssointi määräytyvät kunkin vuoden budjetin mukaisesti.

Suvirannan alue on selkeästi yksi merkittävimmistä taiteilijakodeista Suomessa ja sen identiteetti autenttisena kotimuseona on kiistaton. Tämä identiteetti ”*Olla originaalilähteen äärellä*” antaa hyvät lähtökohdat museotoiminnalle. Suvirannassa on mahdollista järjestää pienimuotoisia taidenäyttelyitä liittyen esimerkiksi Suvirannan symboleihin (rentukka, sireeni, pelargonia, tammi, sammakko, silkkiuikku, pilvet), Suvirannan arkeen tai vaikkapa Eero Järnefeltin Koli-aiheisiin maisemiin. Museon elinkaariajatuksen mukaisesti on myös mahdollista kuratoida näyttelyitä Laura Järnefeltin taiteellisesta tuotannosta tai Juhani ja Anna-Kaisa Kolehmainen perhosten keräilystä. On myös mahdollista laajentaa näyttelytoimintaa kulttuurihistorialliseen suuntaan ja tuoda esiin Suvirannan roolia alueen kulttuurikehtona tai nostaa esiin esimerkiksi kotikoulun arkea ja roolia.

Edellä esitettiin mahdollisuus siitä, kuinka Suvirannan arkistoaineistoa voidaan hyödyntää jatkuvan oppimisen välineenä ja yhdistää eri ammattialojen opiskelijaprojekteja. Yhtenä aihealueena on Suvirannan rooli Tuusulanjärven taiteilijayhteisön kohtaamispaikkana. Talossa on vuosien varrella järjestetty runsaasti taiteilijataapaamisia ja erilaisia vuodenkiertoon (joulu, juhannus, pääsiäinen, jne.) sijoittuvia juhlia. Näistä perinteistä on mahdollisuus ammentaa mielekkäitä kokonaisuuksia myös tulevaisuuden museotoiminnassa ja kaikista näistä aiheista on Suvirannan ympäristössä mahdollista myös suunnitella erilaisia oheisohjelmia ja toimia, jotka jo nykyisellään kuuluvat museoammattilaisten toimenkuvaan. Suvirannan toimintaa suunniteltaessa on myös mahdollista tiivistää yhteistyötä alueen muiden museoiden kanssa ja tuoda esiin sitä yhteisöllisyyttä, joka alueen taiteilijakotien välillä vallitsi edellisten vuosisatojen vaihteessa.

Suomessa on museoammattilaisten piirissä virinnyt keskustelu ainutlaatuisten kotimuseoiden roolista Suomen museokentällä ja pyrkimyksenä on tiivistää näiden kotimuseoiden välistä yhteistyötä liittyen erilaisiin identiteettikysymyksiin, kokoelmienhallintaan ja tulevaisuuden näkymiin. Suvirannan on mahdollista toimia tässä työssä suunnannäyttäjänä ja toimia ammatillisen osaamisen kohtaamispaikkana. Tämä ajatus voisi laajentua myös kohti kansainvälistä verkostoitumista, koska Järvenpään kaupungissa sijaitsevat konferenssitilat tämän mahdollistavat. Ensimmäinen ammatillinen tapaaminen suomalaisten museoammattilaisten kesken on suunniteltu tapahtuvaksi Järvenpäässä marraskuussa 2022.

Suvirannasta on mahdollista kehittää viihtyisä käyntikohde, jonka tuottamat elämykset auttavat kävijöitä ymmärtämään autenttisen museokokonaisuuden roolin elävänä osana yhteisöään. Suvirannan alueen rikas puutarha, puistokokonaisuus sekä sen niitty- ja vesialueet mahdollistavat runsaasti erilaisia museaalisestikin kiinnostavia oheistoimintoja. Konserttitoiminta on yksi esimerkki, jolla jo on pitkät perinteet Suvirannassa. Suvirannan savusauna, veneranta, tenniskenttä ja laaja puutarha-alue tarjoavat lukuisia ideoita museaalisille oheistoiminnoille. Elävä puutarha ja kasvimaat tarjoavat ideoita uudisrakennuksessa sijaitsevan kahvilan valikoimiin ja museokauppaan. Suomen kansallisarkistossa on Eero ja Saimi Järnefeltin Suvirannan aikaista kirjeenvaihtoa ja päiväkirjamerkintöjä, jotka tarjoavat myös ideoita esimerkiksi kahvilan tarjontaan. Hyvänä esimerkkinä on Saimi Järnefeltin päiväkirjamerkintä 19.11.1909:

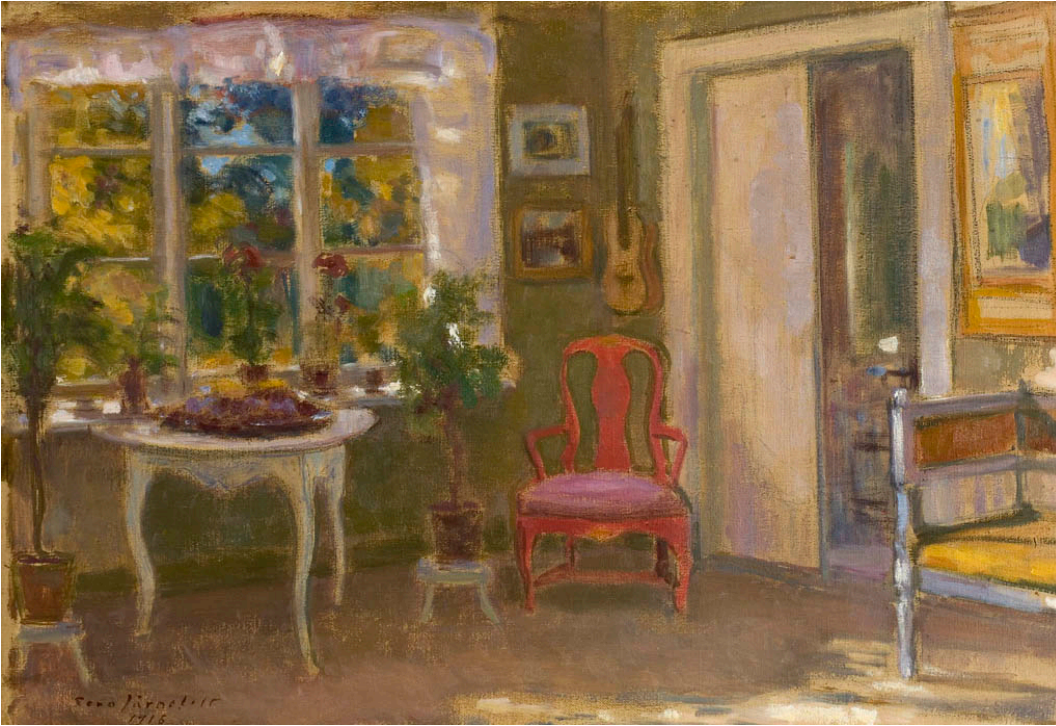
Amanda täti on touhuissaan, hän puuhaa ja hommaa ja on apuna kyökissä, hän punnitsee sokerin kaakkuun ja tiputtaa vaniljaa joukkoon, hän kattaa pöydät tarjoiluhuoneessa, leikkaa kranssit ja asettaa pikkuleivät sievästi keskelle, ässät ja räänit, piparpähkinät ja mantelileivät, kaikki sievästi ja aistikkaasti, keskelle tyhjää tilaa kaakulle, jonka sisälle pannaan ruusu. Toisella pöydällä oli mehubooli. (Lindqvist 2017: 71)

Nykyesimerkkejä tähän toimintaan voidaan hakea mm. Porvoossa sijaitsevan J.L. Runebergin kodin toiminnasta, Mikkelissä sijaitsevan Tertin kartanomiljööstä, tai Punkaharjun vanhan koulun toiminnasta. Toimintaa voidaan koordinoita siten, että esimerkiksi kahvilayrittäjä hoitaa oheistoimintojen ulosvuokrauksen, jos hänellä on toimintaan tarvittava tietotaito sekä ymmärrys museokohteesta toimimisesta.

Puutarhasuunnitelmassa on paneuduttu myös Suvirannan mahdollisiin ”kahvittelupaikkoihin”, jotka luovat alkuperäisen ympäristön kesäiselle kahvihetkelle. Suvirannan alueella, rannan läheisyydessä on niittyalue, jonka kesäaikaiseen hoitoon esimerkiksi vuokralampaat tai -mehiläiset voisivat ottaa osaa tai alueelle voidaan suunnitella erilaisia toimintoja liittyen vesiensuojeluun, alueen eläimistöön tai kasvustoon. Alueella on myös Suvirannan perinteinen juhannuskokon paikka. Toiminnassa voidaan nostaa myös Tuusulanjärven suojelun historiaa ja nykyisyyttä. Alueen luonnon ja kulttuurin yhteistoiminta on museaalisesti kestävä ja samansuuntaisia tavoitteita on esitetty myös vireillä olevan Dynamo-hankkeen taholta *Dynaaminen museo kestävyiden väylänä* (2022).

Tavanomaisen yleisötyön ohella Suvirannassa on mahdollista toteuttaa toimia, jotka valaisevat museaalista työtä ja kulttuuriperinnön säilytystä suurelle yleisölle. Erilaiset seminaarit, konservointi-illat, näyttelytyöryhmät sekä museoiden säilytystä avaavat tapahtumat voisivat hyvinkin olla ohjelmistossa. Näiden toimien kautta museon on mahdollista avata museoiden tehtäviä laajemmin. Esimerkkinä voidaan ottaa Turun taidemuseon kokoelmanäyttelyn tekstiosuudet, joissa museo kertoo yleisölle siitä prosessista, kuinka jokin taideteos päätyy kokoelmaan ja mitä sille tapahtuu, kun se saa virallisen kokoelmastatuksen ja signum-numeron.

Suvirannan autenttinen ympäristö antaa lukuisia mahdollisuuksia kehittää museotoimintaa kestävästi ja tuottaa Järvenpään kaupungille valtavasti kulttuurista pääomaa tulevaisuudessa. Kuten yllä on esitetty, juuri tämän tyyppisen pääoman kasvattaminen on herättänyt myös puhtaasti taloudelliseen keskusteluun kiinnittyvän argumentoinnin mielenkiinnon. Tässä työssä Suviranta voi toimia Suomessa ns. lippulaivana ja suunnannäyttäjänä.



Kuva 20. Eero Järnefelt, Sisäkuva 1916, öljy kankaalle, 39,5 x 58 cm. Järvenpään taidemuseo/ Matias Uusikylä.

V. Lopuksi

Tämä tutkimus on syksyn 2021 aikana paneutunut Järvenpään kaupungin omistuksessa olevan Suvirannan taiteilijakodin nykytilaan ja siitä tehtyihin aikaisempiin tutkimuksiin. Tarkoituksena on ollut liittää tutkimus osaksi tätä jatkumoa ja tarkastella Suvirantaa museologisesta näkökulmasta. Tuoda esiin niitä seikkoja, jotka auttavat museoammattilaisia jatkamaan sitä alkuperäisyyden traditiota, jota Suvirannassa on vaalittu aina sen valmistumisesta lähtien ja erityisesti Juhani ja Anna-Kaisa Kolehmainen kaudella.

Suvirannan kohdalla alkuperäisyyteen kiinnittyvä museologinen arvokeskustelu on nähty tutkimuksen punaisena lankana ja se on toiminut lähtökohtana tuotetulle museosuunnitelmalle. Museosuunnitelma on kerännyt ajatuksia julkaistusta kirjallisuudesta, Suvirannan asukkailta, Eero Järnefeltin tuotannon tutkijoilta ja Järvenpään taidemuseolta. Tällä laajalla otannalla on ollut funktio selvittää yleistä tahtotilaa mahdollisimman laajasti. On tärkeää, että kaupunkirakenteessa toimivat eri sektorit: sivistys, terveys ja tekniikka ymmärtävät kukin myös oman osaamisalueensa ulkopuolelta tulevia tahtotiloja, jotta Suvirannan kaltaisten kohteiden hoito onnistuu parhaalla mahdollisella ja pitkäjänteisellä tavalla.

Erityisesti on huomioitava, kuinka museaalisessa toiminnassa aika on olennainen tekijä. Museoammattilaiset toimivat hyvin paljon pidemmän aikavälin puitteissa verrattuna kaupunkirakenteen muihin toimijoihin. On muistettava, että museoiden aikajänne saattaa ulottua satoja vuosia historiaan, ja Suvirannan tapauksessa viime vuosisadan ensimmäisiin vuosiin. Tämän aikajänteen ymmärtäminen ja kunnioittaminen on tärkeää ja tästä syystä Suvirantaa koskevat päätökset eivät voi pitäytyä esimerkiksi kuntarakenteen vaali- tai budjettikausissa, on nähtävä pidempi kaari.

Tuon pidemmän kaaren ymmärtäminen näyttäisi olevan yhä tärkeämpää, jos yhteisö joutuu määrittämään käsillä olevan informaation aitousastetta. Tässä työssä museot ovat toimineet jo museoinstituution alusta alkaen. Museoiden historiallinen tehtävä toimia instituutioina, joissa tehdään tutkimustyötä, opetustyötä ja tallennustyötä, viestii kumuloituneesta ammattitaidosta oikean tiedon tuottajina, ja museoammattilaiset voivat nyky-yhteisössään olla apuna määrittäessä ympäröivän tiedon aitousastetta.

Suvirannan museosuunnitelman on tarkoitus olla työkalu siihen työhön, joka on alkamassa. Se ei ole aiheesta viimeinen dokumentti, vaan ajassa elävä ja muuntuva kirjoitus. Museosuunnitelmaan kannattaa palata aika ajoin ja päivittää sitä tarpeen mukaan. Tämän tiedon turvin on kuitenkin hyvä aloittaa museotoiminnan suunnittelu, joka tulee vaatimaan sekä uusia henkilö- että tarveresursseja. Toivon, että Järvenpään kaupunki tulee tekemään rakennushistoriallisen tutkimuksen, puutarhasuunnitelman ja tämän museosuunnitelman avulla hyviä päätöksiä merkittävää kulttuuriperintöömme säilyttäen.



Kuva 20. Eero Järnefeltin pingotusrauta Suvirannan lautalattialla. Näissä esineissä on alkuperäinen ja kumuloitunut esine-energia korkeimmillaan.

KIRJALLISUUTTA JA KÄYTETYT KUVAT

Museosuunnitelmassa käytetyt kuvat ovat peräisin kirjoittajalta, Järvenpään taidemuseolta, Suvirannan yksityisestä kuva-arkistosta ja Suvirannasta kertovasta kirjallisuudesta.

JULKAISEMATON MATERIAALI

Brander Paloheimo suvun jäsen. *Lopen kirkkoherra Henrik Erland Branderin jälkeläiset 1852–1988*. Tiedot keräsi Martti Paloheimo 1986–1989.

Ehdotuksia tuleviksi hankinnoiksi. Järvenpään taidemuseo.

Etuosto-oikeuden alainen irtaimisto. Järvenpään taidemuseo.

Helsingin kaupunginmuseon lausunto 2020. *Seurakuntaopisto ja Suviranta, asemakaavan osallistumis- ja arviointisuunnitelma (kaavatunnus 220012).* HEL 2020-011059 T 10 03 01.

Järvenpään kaupunki. Kaavakokous 1. muistio 11.11.2021.

Järvenpään taidemuseon Suviranta luettelointi 2018–2019. Excel-tiedosto ja tunnistekuvakansiot.

Juhani Kolehmainen Suviranta-tiedostoja (PP-tiedostoja: taideteokset ja keraamiset esineet / CD-levyille digitoituja mv-valokuvia).

Luettelo kiinteistön kauppaan kuuluvasta irtaimistosta ja tauluista. Järvenpään taidemuseo.

Museovirasto 2014. *Kenen museo? – Museot ja yhteisöllisyys.* Museoalan Teemapäivät 11.–12.9.2014. Helsinki: Museovirasto.

Töllikkö, Anne 2021. *Suvirannan puutarhasuunnitelma.* Järvenpää: Järvenpään taidemuseo.

Vuorimies, Heikki 1994. *August Aleksander Järnefeltin ja Elisabeth Clodt von Jürgensburgin sukupiiri* (painotuote).

JULKAISTU MATERIAALI

Anderson, Gail. (toim.) 2004. *Reinventing the Museum – Historical and Contemporary Perspectives on the Paradigm Shift.* Lanham: Altamira Press.

Arjava, Hellevi (toim.) 2008. *Wegelius – Sukukirjan täydennys 2008, Maalahden tohtorin tyttärien suku.* Helsinki: Sukuseura Wegelius.

Ars Suomen Taide 1–6 1987–1990. Helsinki: Otava.

Cumming, Elizabeth & Kaplan, Wendy 1991. *The Arts and Crafts Movement.* London: Thames and Hudson.

Donner, Julia 2015. *Kasvitarhasta puutarhakotiin – Naiset kotipuutarhan tekijöinä Suomessa 1870–1930.* Helsinki: Helsingin yliopisto.

Donner, Julia 2017. Heikkilä-haaveet eli koti maalla. Teoksessa: Lindqvist, Leena 2017. *Suviranta – Eero ja Saimi Järnefeltin ateljeekoti.* Tallinna: Print Best Oü. 115–137.

Dynamo hanke 2022. *Dynaaminen museo kestävyyden väylänä.* <https://sites.utu.fi/dynamo/>

Gelles, David & Yaffe-Bellany, David 2019. *Shareholder Value Is No Longer Everything.* New York Times 19.8.2019. <https://www.nytimes.com/2019/08/19/business/business-roundtable-ceo-corporations.html>

- Häyhä, Heikki, Jantunen, Sari, Paaskoski, Leena 2015. *Merkitysanalyysimenetelmä*. Helsinki: Suomen Museoliitto. www.museoliitto.fi
- Häyrynen, Maunu 2005. *Kuvitettu maa – Suomen kansallisen maisemakuvaston rakentuminen*. Helsinki: SKS.
- Immonen, Visa, Malinen Ismo 2021. 3D Imaging in Museums. Teoksessa: Robbins, Nina, Thomas, Suzie, Tuominen, Minna, Wessman, Anna (toim.) 2021. *Museum Studies – Bridging Theory and Practice*. Pariisi: ICOFOM.
- Impey, Oliver, MacGregor, Arthur (toim.) 2001 (1985). *The Origins of Museums*. Lontoo: House of Stratus.
- Karkulehto, Sanna, Lähdesmäki, Tuuli & Venäläinen, Juhana (toim.) 2016. *Elämykset kulttuurina ja kulttuuri elämyksinä*. Nykykulttuurin tutkimuskeskuksen julkaisuja, Vuosikerta. 2016/120, Jyväskylän yliopisto. Jyväskylä: Nykykulttuurin tutkimuskeskus.
- Knell, Simon (toim.) 2004. *Museums and the Future of Collecting*. Burlington: Ashgate.
- Konttinen, Riitta 2013. *Onnellista asua maalla*. Tallinna: Siltala.
- Kopponen, Tapio 1986. *Arvid Järnefelt, Osa 1–2*. Kodin suuret klassikot. Espoo: Weilin & Göös.
- Koskinen, Iina 2017a. *Suviranta – Eero Järnefeltin ateljeekoti kotina ja työtilana*. Diplomityö, Arkkitehtuurin laitos. Espoo: Aalto yliopisto.
- Koskinen, Iina 2017b. Suvirannan rakentaminen. Teoksessa: Lindqvist, Leena 2017. *Suviranta – Eero ja Saimi Järnefeltin ateljeekoti*. Tallinna: Print Best Oü. 76–113.
- Lehto-Vahtera, Johanna (toim.) 2018. *Kokoelmien avaimet – Museokokoelmien tunnistusobjekteja*. Turku: Aboa Vetus & Ars Nova.
- Lindqvist, Leena 2007. *Eero Järnefelt – Venäläinen realismi*. Helsinki: Art Print Oy.
- Lindqvist, Leena, Ojanen, Norman 2008 (1997). *Bringing Art to Life – Turn of the Century Finnish Artists' Homes*. Helsinki: Otava.
- Lindqvist, Leena 2017. *Suviranta – Eero ja Saimi Järnefeltin ateljeekoti*. Tallinna: Print Best Oü.
- Lukkarinen, Ville, Waenerberg, Annika 2004. *Suomi-kuvasta mielenmaisemaan – Kansallismaisemat 1800- ja 1900-luvun vaihteen maalaustaiteessa*. Helsinki: SKS.
- Mazzucato, Mariana 2017. *The Value of Everything: Making and Taking in the Global Economy*. London: Allen Lane Penguin Books.
- Mensch (van), Peter, Meijer-van Mensch, Léontine 2011. *New Trends in Museology*. Celje: Museum of Recent History Celje.

- Niemi, Sanna-Mari 2021. *Entering the Mystery – Helsinki Noir*, a fictional detective story set in a museum space. Teoksessa: Robbins, Nina, Thomas, Suzie, Tuominen, Minna, Wessman, Anna (toim.) 2021. *Museum Studies – Bridging Theory and Practice*. Pariisi: ICOFOM.
- Pearce, Susan 1990. *Objects of Knowledge*. Lontoo: Athlone.
- Pettersson, Susanna 2008. *Suomen taideyhdistyksestä Ateneumiin – Fredrik Cygnaeus, Carl Gustaf Estlander ja taidekokoelman roolit*. Helsinki: SKS.
- Pettersson, Susanna, Kinanen, Pauliina (toim.) 2010. *Suomen museohistoria*. Helsinki: SKS.
- Piekkola, Hannu, Suojanen, Otto, Vaino, Arttu 2013. *Museoiden taloudellinen vaikuttavuus*. Vaasa: Vaasan yliopisto Levón-instituutti.
- Piketty, Thomas 2014. *Capital in the Twenty-First Century*. Cambridge, MA: Harvard University Press.
- Ranki, Kristina, Oikari Liisa 2021. Home Museums – Biographical collections of significant lives. Teoksessa: Robbins, Nina, Thomas, Suzie, Tuominen, Minna, Wessman, Anna (toim.) 2021. *Museum Studies – Bridging Theory and Practice*. Pariisi: ICOFOM.
- Raworth, Kate 2017. *Doughnut Economics – Seven Ways to Think Like a 21st-Century Economist*. London: Penquin Random House.
- Robbins, Nina (toim.) 2009. *Taide kantaa – Järvenpään taidemuseon kokoelma*. Helsinki: Art Print Oy.
- Robbins, Nina 2016. *Poisto museokokoelmasta – Museologinen arvokeskustelu kokoelmanahllinnan määrittäjänä*. Jyväskylä Studies in Humanities. Jyväskylä: Jyväskylän yliopisto.
- Robbins, Nina 2021. Locating Museology Outside the Box. Teoksessa: Robbins, Nina, Thomas, Suzie, Tuominen, Minna, Wessman, Anna (toim.) 2021. *Museum Studies – Bridging Theory and Practice*. Pariisi: ICOFOM.
- Robbins, Nina, Thomas, Suzie, Tuominen, Minna, Wessman, Anna (toim.) 2021. *Museum Studies – Bridging Theory and Practice*. Pariisi: ICOFOM.
- Roine, Maija-Stiina 1998. *Kolhon kylän tarina*. Mänttä: M-Print Oy. (sivut 67-68, 182-187).
- Rönkkö, Marja-Liisa 1999. *Suomalainen taidemuseo – Louvren ja Lousianan perilliset*. Dimensio 2, Valtion taidemuseon tieteellinen sarja. Vammala: Vammalan kirjapaino Oy.
- Salokannel, Juhani, Seppovaara, Juhani 2005. *Tuusulanjärven taiteilijaelämää*. Helsinki: Otava.
- Scott, Carol A. (toim.) 2013. *Museums and Public Value*. Burlington: Ashgate.
- Selkokari, Hanne 2008. *Kalleuksia isänmaalle – Eliel Aspelin-Haapkylä taiteen keräilijänä ja taidehistorioitsijana*. Vammala: Vammalan kirjapaino Oy.

Strategia 2030. Opetus- ja kulttuuriministeriön julkaisuja.

<https://julkaisut.valtioneuvosto.fi/bitstream/handle/10024/161521/OKM12.pdf> (14.11.2021)

Toppi, Marko (toim.) 2009. *Eero ja Saimi Järnefeltin kirjeenvaihtoa ja päiväkirjamerkintöjä 1889–1914*. Helsinki: SKS.

UN Agenda 2030. <https://www.un.org/sustainabledevelopment/development-agenda/> (19.10.2021)

Vilkuna, Janne 2003. *Täytetyn tiikerin äärellä. Museologia, mitä se on?*

<http://www.tieteessatapahtuu.fi/037/vilkuna.pdf> (14.11.2021) 5–10.

Vuokkovaara, Tarja (toim.) 2015. *Tarinoita Tuusulanjärven rannalta – Suvirannan isännän Juhani Kolehmaisen kertomuksia ja esitelmää Taiteilijayhteisöstä*. Järvenpää: Järvenpää-Seura ry.

Vuorimies, Heikki 2011. *Tarinoita Järnefelt-suvun esipolvista – sekä Alexander ja Elisabeth Järnefeltin sukupiiri*. Jyväskylä: Kopijyvä Oy.

Wirilander, Heidi 2021. *The Preservation of Cultural Heritage from Emergency Planning Through to Heritage Recovery Processes*. JYU-Dissertations 364. Jyväskylä: Jyväskylän yliopisto.

Wäre, Ritva 1991. *Rakennettu suomalaisuus. Nationalismi viime vuosisadan vaihteen arkkitehtuurissa ja sitä koskevissa kirjoituksissa*. Väitöskirja Helsingin yliopisto. Helsinki: SMY.

Zetterberg, Seppo (toim.) 2003. *Suomen historian pikkujättiläinen*. Uudistettu laitos. Helsinki: WSOY.